


Diagnostic portant sur la gestion des  
Produits, Equipements, Matériaux et des Déchets issus  
de la démolition ou de la rénovation significative de  
bâtiments



<b>Bâtiment :</b>	URSSAF des Pays de Loire 3 rue Gaétan Rondeau 44933 NANTES Cedex 9	<b>Numéro d'affaire :</b>  2402CCETO - BI10410000000774  <b>REF :</b>  2402CCETO - BI10410000000774-V1  <b>Date(s) de visite(s) :</b>  19/02/2024
<b>Demandeur :</b>	URSSAF des Pays de Loire 3 rue Gaétan Rondeau 44933 NANTES Cedex 9	
<b>Fait à :</b>  Saint Avertin  <b>Le :</b>  27/02/2024	<b>Auteur du rapport :</b>    Vincent REMY	<b>Signature :</b>  

Agence Tours

les Granges Galand- 37550 SAINT AVERTIN

SIRET 47907683800107

SOCOTEC Diagnostic Groupe – S.A.S au capital de 312 690 euros – 479 076 838 RCS Arras – APE 7120B

N° TVA intracommunautaire : FR53 479 076 838 –

Siège social : 21 Route d'Albert – 62450 Avesnes-les-Bapaume

France – [www.socotec.fr](http://www.socotec.fr)

Le présent rapport et ses annexes forment un tout indissociable dont il ne peut être fait état, vis-à-vis de tiers, que par publication ou communication in extenso.

## 0. SOMMAIRE

<b>0. SOMMAIRE</b>	2
<b>I. CONTEXTE DE LA MISSION</b>	3
I.1. Contexte	3
I.2. Rappels Règlementaires	4
I.3. Limites de prestations	5
I.4. Obligations du Donneur d'Ordre :	5
<b>II. DESCRIPTIF DE L'OUVRAGE</b>	6
II.1. Références du Projet	6
II.2. Documents Projet	6
II.3. Documents pour la détermination de l'historique du site	6
II.4. Documents préalables à la démolition / réhabilitation significative	6
II.5. Locaux non-visités	6
II.6. Descriptif détaillée de l'ouvrage :	7
<b>III. TABLEAU DE SYNTHESE</b>	8
III.1. Tableau de Synthèse Déchets	8
III.2. Tableau de Synthèse des Produits Matériaux Réemployable	10
III.3. Synthèse par typologie	11
III.4. Schéma de répartition	11
<b>IV. GESTION DE FILIERE D'ELIMINATION</b>	12
IV.1. Filière de Traitement des Déchets Inertes	13
IV.2. Filière de Traitement des Déchets Non Dangereux	13
IV.3. Filière de Traitement des Déchets Dangereux	14
IV.4. Filière de Valorisation	15
<b>V. TABLEAU DE RELEVÉ TERRAIN</b>	15
V.1 Structure	16
V.2 Second Œuvre	18
V.3 Réseaux - DEEE	26
V.4 Aménagements - Résiduels	30
<b>VI. PLANS &amp; SCHEMA</b>	32
<b>VII. REPORTAGE PHOTO</b>	41
<b>VIII. ATTESTATION D'ASSURANCE</b>	43
<b>IX. ATTESTATION DE COMPETENCE DU DIAGNOSTIQUEUR</b>	44

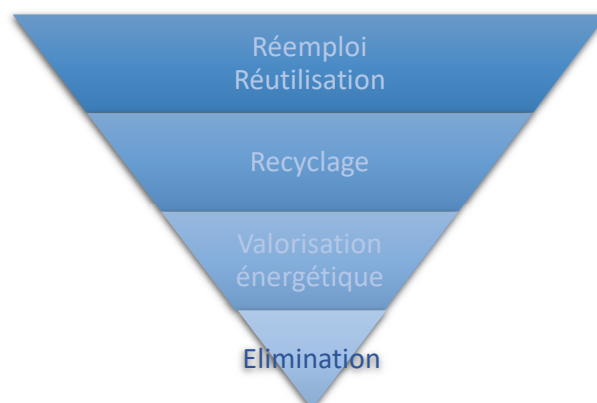
## I. CONTEXTE DE LA MISSION

### I.1. Contexte :

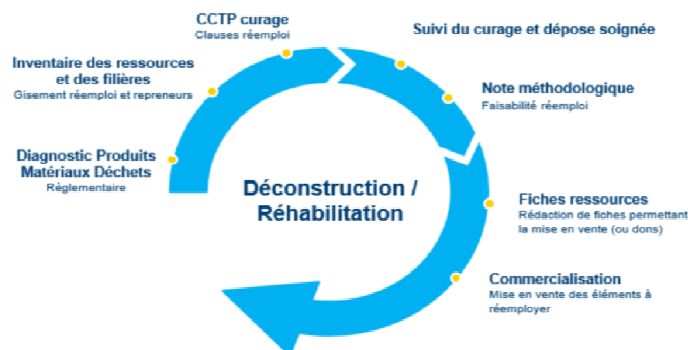
La directive européenne sur les déchets de 2008 avait fixé l'objectif de valoriser 70% des déchets du BTP en 2020. Cet objectif avait ensuite été repris dans la loi française sur la transition énergétique de 2015. Plus récemment, le 25 Juin 2021, c'est le Décret d'application du nouveau diagnostic Produit Matériaux Déchets qui se concentre à nouveau sur le sujet.

La gestion des déchets devient donc un enjeu majeur dans le secteur du bâtiment, et concerne et mobilise l'ensemble des acteurs de la filière construction : maîtres d'ouvrage, maîtres d'œuvre, entreprises, gestionnaires de déchets, ressourceries, etc.

En valorisant les démarches de recyclage et de réemploi, et en hiérarchisant la gestion des produits, matériaux et déchets, la logique d'économie circulaire prend ainsi progressivement sa place dans le secteur.



Le diagnostic PEMD est une étape clé dans la démarche d'économie circulaire, mais n'en est que la première. Afin de pouvoir mettre en œuvre une démarche ambitieuse de réemploi des matériaux, il est recommandé d'aller plus loin que ce qui est défini par la réglementation, en réalisant un diagnostic ressources.



La hiérarchie des modes de traitement doit être respectée au maximum en privilégiant dans l'ordre :

- la prévention de la production de déchets, par une gestion raisonnée des ressources du chantier ;
- le réemploi, par l'utilisation de ressources pour un usage identique à celui pour lequel elles avaient été conçues, sans passer par le statut de déchet ;
- la réutilisation, par l'utilisation pour un usage différent de celui d'origine, avec un passage par le statut de déchet ;
- le recyclage, par le retraitement des ressources en substances, matières ou produits aux fins de leur fonction initiale ou à d'autres fins. Le recyclage inclut le traitement biologique des déchets organiques ;
- la valorisation énergétique en installation d'incinération.

Le réemploi et la réutilisation seront donc à privilégier par rapport au recyclage.

Les définitions précises des termes abordés dans cette pyramide sont issues de l'article L541-1 du Code de l'Environnement :

**Déchet** : toute substance ou tout objet, ou plus généralement tout bien meuble, dont le détenteur se défait ou dont il a l'intention ou l'obligation de se défaire.

**Réemploi** : toute opération par laquelle des substances, matières ou produits qui ne sont pas des déchets sont utilisés de nouveau pour un usage identique à celui pour lequel ils avaient été conçus.

**Réutilisation** : toute opération par laquelle des substances, matières ou produits qui sont devenus des déchets sont utilisés de nouveau.

Préparation en vue de la **réutilisation** : toute opération de contrôle, de nettoyage ou de réparation en vue de la valorisation par laquelle des substances, matières ou produits qui sont devenus des déchets sont préparés de manière à être réutilisés sans autre opération de prétraitement.

**Recyclage** : toute opération de valorisation par laquelle les déchets, y compris les déchets organiques, sont retraités en substances, matières ou produits aux fins de leur fonction initiale ou à d'autres fins. Les opérations de valorisation énergétique des déchets, celles relatives à la conversion des déchets en combustible et les opérations de remblaiement ne peuvent pas être qualifiées d'opérations de recyclage.

**Valorisation** : toute opération dont le résultat principal est que des déchets servent à des fins utiles en substitution à d'autres substances, matières ou produits qui auraient été utilisés à une fin particulière, ou que des déchets soient préparés pour être utilisés à cette fin, y compris par le producteur de déchets.

**Élimination** : toute opération qui n'est pas de la valorisation même lorsque ladite opération a comme conséquence secondaire la récupération de substances, matières ou produits ou d'énergie.

## I.2 : Rappels Règlementaires

Le décret n° 2021-821 du 25 juin 2021 rend obligatoire la réalisation d'un diagnostic portant sur la gestion des produits, équipements, matériaux et des déchets issus de la démolition ou de la rénovation significative de bâtiments. Cette obligation porte sur les opérations pour lesquelles la date de dépôt de la demande d'autorisation d'urbanisme ou de travaux ou, à défaut, la date d'acceptation des devis ou de passation des marchés relatifs aux travaux de démolition et de rénovation significative, est postérieure au 1er janvier 2022.

**Suite à la parution du Décret 2021-872 du 30 Juin 2021, les décret 821 et 822 sont abrogés.**

**L'arrêté du 26 Mars 2023 dit « arrêté PEMD » définit :**

- **La mise en application de l'obligation, pour les Donneurs d'Ordre, de réaliser un Diagnostic PEMD pour toutes opérations de démolition ou de rénovation significative.**
- **Son entrée en vigueur est fixée au 01/07/2023 : Date de dépôt de demande d'autorisation d'urbanisme ou de travaux ou, à défaut, date d'acceptation des devis ou passage du marché de travaux.**
- **L'abrogation de l'arrêté du 19 Décembre 2011 concernant le Diagnostic Déchet.**

Le décret précité s'applique aux opérations de démolition ou de rénovation significative de bâtiments suivantes :

- Celles dont la surface cumulée de plancher de l'ensemble des bâtiments concernés est supérieure à 1 000 m<sup>2</sup> ;
- Celles concernant au moins un bâtiment ayant accueilli une activité agricole, industrielle ou commerciale et ayant été le siège d'une utilisation, d'un stockage, d'une fabrication ou d'une distribution d'une ou plusieurs substances classées comme dangereuses en application de l'article R. 4411-6 du code du travail.

L'objectif du diagnostic est :

- Identifier les matériaux, produits de construction et équipements constitutifs des bâtiments ainsi que leur fonction, ainsi que les déchets potentiellement générés par ces produits, matériaux et équipements avec l'indication de la classification du déchet.
- Identifier les déchets résiduels issus de l'usage et de l'occupation des bâtiments.
- Estimer l'état de conservation des produits, matériaux et équipements ;
- Indiquer les possibilités de réemploi sur le site de l'opération, sur un autre site ou par l'intermédiaire de filières de réemploi, notamment les filières locales ;
- Estimer la nature et la quantité des produits, matériaux et équipements qui peuvent être réemployés ;
- Indiquer les filières de gestion et de valorisation des déchets, notamment les filières locales, en vue, par ordre de priorité décroissante, de leur réutilisation, leur recyclage ou une autre valorisation matière, leur valorisation énergétique ou leur élimination ;
- Estimer la nature et la quantité des produits, équipements, matériaux et déchets issus de la démolition ou de la rénovation significative pouvant être réutilisés, recyclés, valorisés sous forme matière ou en vue d'une production d'énergie ou éliminés.
- Indiquer les précautions de dépose, de stockage sur chantier et de transport de ces produits, équipements, matériaux et déchets ainsi que sur les conditions techniques et économiques prévues pour permettre leur réemploi, leur réutilisation, leur recyclage ou une autre valorisation matière, leur valorisation énergétique ou leur élimination. En cas de vices ou de désordres apparents du bâtiment, le diagnostic fournit des indications sur les précautions de démolition ou de rénovation.

Ce diagnostic ne préjuge en rien de la réalisation d'autres diagnostics prévus par la réglementation (exemple : diagnostic amiante avant démolition,...). Il est surtout destiné à fournir à titre indicatif au Maître d'Ouvrage les quantités présentes de déchets par catégorie ou nature. Cette étude, qualitative et quantitative, fait partie intégrante du programme de l'opération arrêté par le Maître d'Ouvrage.



### I.3. Limites de prestations :

SOCOTEC intervient en qualité de prestataire de services pour assurer des missions de conseil qui s'inscrivent dans un contexte en rapport avec la protection de l'environnement. La mission confiée à SOCOTEC ne constitue pas une Maîtrise d'œuvre. La mission exclue toutes les prestations non décrites spécifiquement dans notre proposition:

Les investigations menées pour cette mission ont été réalisées sur la base des informations en notre possession et de l'accessibilité de la zone d'étude.

Aucun plan ou dossier technique ne permet de connaître toutes les caractéristiques des matériaux mis en œuvre et notamment pour les parties cachées ou inaccessibles. En particuliers les réseaux enterrés ne sont pas pris en compte. Les fondations ne sont pas déterminées et les quantitatifs de ce fait estimés.

La nature et les quantités présentées comportent donc une incertitude à intégrer à la lecture.

Dans le cadre de l'estimation quantitative et qualitative du gisement des déchets qui seront générés par les futures opérations de déconstruction, les hypothèses suivantes ont été considérées dans le cadre de cette évaluation :

#### Premier postulat

Les estimations des volumes et tonnages associés des déchets ont été faites par rapport au niveau du terrain naturel actuel. Les ouvrages ou installations non visibles à l'œil nu et non représentés sur les plans fournis, n'ont pas été considérés dans les calculs (ex. canalisations enterrées, fondations, déchets enfouis,...).

#### Deuxième postulat

Pour le calcul des surfaces et des volumes des déchets nous nous sommes basés sur les informations fournies par vos soins et des relevés réalisés par SOCOTEC sur site.

En l'absence de renseignements fiables (exemple : plans incomplets ou accès difficile pour réaliser des relevés), ces calculs ont été effectués selon les règles courantes de la construction (exemple : épaisseur de dalle, sections des bois de charpentes,...).

#### Troisième postulat

Les masses des déchets identifiés ont été calculées au moyen des caractéristiques issues du site internet INIES, la base de données française de référence sur les caractéristiques environnementales et sanitaires des produits de construction ([www.inies.fr](http://www.inies.fr)).

### I.4. Obligations du Donneur d'Ordre :

Le Maître d'Ouvrage (MO) aura l'obligation de transmettre :

- Le rapport PEMD aux entreprises de travaux (conception et réalisation)
- Un formulaire CERFA (N° 16287\*01) dit CERFA DIAGNOSTIC – Avant Acceptation des devis travaux – au CSTB via mail ou via plateforme dédiée
- Un formulaire CERFA (N° 16288\*01) dit CERFA RECCOLEMENT – dans les 90 jours après achèvement des travaux – au CSTB via mail ou via plateforme dédiée

## II. DESCRIPTIF DE L'OUVRAGE

### II.1. Références du Projet :

<b>Maître d'ouvrage :</b>	URSSAF des Pays de Loire 3 rue Gaétan Rondeau 44933 NANTES Cedex 9
<b>Représenté par :</b>	Mme Sophie ALLART
<b>Adresse du site :</b>	URSSAF des Pays de Loire 3 rue Gaétan Rondeau 44933 NANTES Cedex 9
<b>Parcelle cadastrale :</b>	Section CW Parcelle 0019
<b>Désignation de l'ouvrage :</b>	Immeuble de 8 étages sur RdC
<b>Bâtiments à :</b>	<input type="checkbox"/> Démolir <input checked="" type="checkbox"/> Réhabiliter
<b>Année de construction :</b>	1981-1982
<b>Contexte de la mission</b> <b>Programme Travaux défini par le Maître d'Ouvrage :</b>	Réaménagement intérieur des niveaux RdC à R+8, ayant pour objet la modification de l'ensemble des cloisonnements. Sont exclus de ce réaménagement la zone d'accueil du public au RdC ainsi que les noyaux centraux de l'ensemble des niveaux. La modification des cloisonnements s'accompagnera notamment des travaux suivants : - reprise complète des faux plafonds et revêtements de sol, - réfection de l'éclairage, - re-déploiement des appareillages courants forts et courants faibles (au moment du diagnostic il est privilégié la conservation des câblages existants), - déplacement-adaptation des bouches de ventilation double flux et des sondes de régulation en fonction des nouveaux cloisonnements.
<b>Intervenant SOCOTEC :</b>	Vincent REMY
<b>Agence en charge du projet :</b>	Agence Tours
<b>Date du repérage :</b>	lundi 19 février 2024

### II.2. Documents Projet :

<b>Plans :</b>	Plan n°2 Existant RdC du 03/07/2023 Plan n°3 Existant R+1 du 03/07/2023 Plan n°4 Existant R+2 du 03/07/2023 Plan n°5 Existant R+3 du 03/07/2023 Plan n°6 Existant R+4 du 03/07/2023 Plan n°7 Existant R+5 du 03/07/2023 Plan n°... Projet V6 R+5 du 19/09/2023 Plan n°8 Existant R+6 du 03/07/2023 Plan n°9 Existant R+7 du 03/07/2023 Plan n°10 Existant R+8 du 03/07/2023 Plan sans cartouche Projet R+8 du 18/10/2023
<b>Dossiers Ouvrages Exécutes :</b>	/
<b>Autres documents relatifs à la composition des ouvrages (DCE, .) :</b>	/

### II.3. Documents pour la détermination de l'historique du site :

/

### II.4. Documents préalables à la démolition / réhabilitation significative :

Rapport Amiante	SOCOTEC Diagnostic - Rapport de mission de repérage des matériaux et produits contenant de l'amiante avant travaux - 2401CCENA - BI5860000000619 - 12/02/2024
Rapport Plombs	SOCOTEC Diagnostic - Rapport de mission de repérage du plomb avant travaux - 2311CCENA - BI5860000000564 - 30/01/2024
Rapport Termites	/
Autres	/

### II.5. Locaux non-visités : Néant

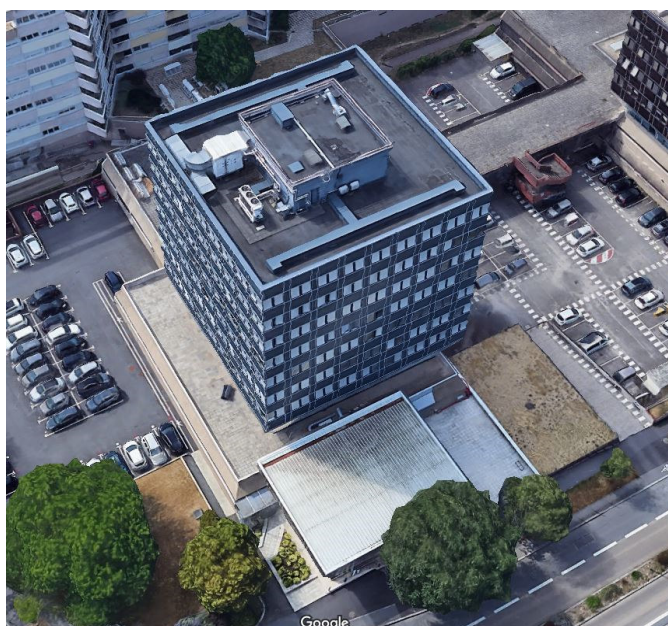
### II.6. Descriptif détaillé de l'ouvrage :

Bâtiment comportant 8 étages sur RdC, à structure béton, planchers béton caissons et façades préfabriquées.

Chaque niveau comporte :

- Un noyau central (non modifié) intégrant 2 escaliers, 3 ascenseurs, sanitaires, gaines techniques et système de désenfumage
- Un plateau partitionné par des cloisons modulaires

Traitement CVC (non modifié) : chauffage central par radiateurs à eau chaude sur sous-station de chauffage urbain, ventilation double flux.



### III. SYNTHÈSE

#### III.1. Tableau de Synthèse Déchets

		Quantité	Observations concernant les opérations particulières à envisager lors des travaux de dépose
		Poids en tonnes	
Matériaux ou déchets inertes (DI)	Béton	-	-
	Briques	-	-
	Tuiles et céramiques	-	-
	Mélanges de béton, tuiles et céramique ne contenant pas de substances dangereuses	-	-
	Verre (sans cadre ou montant de fenêtres)	-	-
	Mélange bitumineux ne contenant pas de goudron	-	-
	Terres et cailloux ne contenant pas de substance dangereuse	-	-
	Terres et pierres	-	-
	Déchets de matériaux à base de fibre et de verre	-	-
	Emballage en verre	-	-
	Verre (triés)	6,29	-
Matériaux ou déchets non dangereux (DND)	Plâtre		
	Plaque et carreaux	-	-
	Enduit et support inerte	-	-
	Bois		
	Bois A (emballages, palettes)	-	-
	Bois B : BR1	-	-
	Bois B : BR2	39,55	-
	Métaux		
	Cuivre	-	-
	Aluminium	13,40	-
	Ferreux	7,16	-
	Zinc	-	-
	Autres, non ferreux	-	-
	Plastiques		
	PP	-	-
	PE	-	-
	PVC	-	-
	PSE	-	-
	PS	-	-
	XPS	-	-
	Polyuréthane	-	-
	Autres plastiques	-	-

Matériaux ou déchets non dangereux (DND)	Matériaux isolants hors isolants polymères	Laines minérales de verre	1,21	-
		Laines minérales de roche	3,13	-
		Isolants biosourcés	-	-
		Autres matériaux isolants	-	-
	Revêtements de sol	Moquette	17,50	-
		Linoléum	-	-
		Parquet (massif, flottant)	-	-
		Autres revêtements de sol	1,48	-
	Revêtement d'étanchéité	Revêtements d'étanchéité bitumineux	-	-
		Revêtements d'étanchéité synthétiques	-	-
	Complexes	Staff, stuc et plaques de gypse cellulose	-	-
		Panneaux sandwich	-	-
		Complexes plâtre + isolant	-	-
		Autres matériaux complexes	-	-
	Fenêtres et autres ouvertures vitrées : bois/ aluminium/PVC et simple vitrage ou double vitrage		-	-
	Mélange de DND		13,63	-
	Végétaux		-	-
	Terre végétale		-	-
	Autres matériaux ou déchets non dangereux (DND)		-	-

Déchets d'Équipements	Équipements sanitaires (lavabos, éviers, WC...)	0,19	-
	Génie climatique (chauffage, climatisation, ventilation)	-	-
	Équipements de chauffage, climatisation ou frigorifiques contenant des fluides frigorigènes dangereux	-	-
	Matériel industriel ou mobilier	-	-
	Conduits de fluide et canalisations	-	-
	Câbles	-	-
	Équipement divers (ascenseurs, armoires TGBT, ...)	-	-
	<b>Déchets d'Équipements Electriques et Electroniques</b> Luminaires (tubes fluorescents, lampes à décharges, lampes à LED) Électroménagers	2,65 -	- -
	Autres DEEE contenant des substances dangereuses	-	-
	Autres DEEE non dangereux	0,14	-
Matériaux ou déchets dangereux (DD)	Amiante	1,67	<i>Retrait selon réglementation</i>
	Enrobés à chaud contenant du goudron	-	-
	Revêtements d'étanchéité contenant du goudron	-	-
	Éléments recouverts de peinture contenant des substances dangereuses	-	-
	Bois traités contenant des substances dangereuses (Bois C)	-	-
	Terres contenant des substances dangereuses	-	-
	Autre Déchets dangereux (DD)	-	-

### III.2. Tableau de Synthèse des Produits Matériaux Réemployables

Macro Catégorie	Catégorie	Quantités Réemployables Tonnes	Localisation	Observations concernant les opérations particulières à envisager lors des travaux de dépose
1. VRD (Voiries, Réseaux Divers)	1.1 Réseaux extérieurs (secs, humides, fourreaux, etc)	-	-	-
	1.2 Stockages (cuves, bassins, etc)	-	-	-
	1.3 Voiries, revêtements	-	-	-
	1.4 Clôtures	-	-	-
2. Fondations et infrastructures	2.1 Fondations	-	-	-
	2.2 Murs et structures enterrées (escalier de cave, parking, etc)	-	-	-
3. Superstructures - Maçonneries	3.1 Planchers, dalles, balcons	-	-	-
	3.2 Poutres	-	-	-
	3.3 Façades	-	-	-
	3.4 Refends	-	-	-
	3.5 Poteaux	-	-	-
	3.6 Escaliers et rampes maçonnées	-	-	-
	3.7 Éléments d'isolation	-	-	-
	3.8 Maçonneries diverses (brique, parpaing, muret, etc)	-	-	-
4. Couvertures - Étanchéités - Charpentes - Zingueries	4.1 Toitures terrasses	-	-	-
	4.2 Toitures en pente (tuiles, ardoises, etc)	-	-	-
	4.3 Éléments techniques de toiture	-	-	-
5. Cloisonnements - Doublages - Plafonds suspendus - Menuiseries intérieures	5.1 Cloisons	20,22	Cloisons modulaires tous niveaux - cf plans	Dépose manuelle soignée, stockage sur palettes filmées et cerclées
	5.2 Doublages mur, matériaux de protection isolants et membranes	-		-
	5.3 Plafonds suspendus	4,22	Dalles 600*600 au RdC et niveaux R+3 à R+8, laine de verre sur FP au R+1	Dépose manuelle soignée, stockage sur palettes filmées et cerclées
	5.4 Planchers surélevés	-	-	-
	5.5 Menuiseries intérieures	1,79	Sur cloisons modulaires réemployables - cf plans	Dépose manuelle soignée, stockage sur palettes filmées et cerclées
	5.6 Métalleries et quincailleries	-	-	-
6. Façades et menuiseries extérieures	6.1 Revêtements, isolations et doublages extérieurs	-	-	-
	6.2 Portes, fenêtres, fermetures, protections solaires	-	-	-
	6.3 Habillages et ossatures	-	-	-

7. Revêtement des sols, murs et plafonds - Chapes - Peintures - Produits de décoration	7.1 Revêtements des sols (parquet, carrelage, moquette, linoléum, etc.)	10,76	Dalles de moquettes 600*600 - cf plans	Dépose manuelle soignée, stockage sur palettes filmées
	7.2 Revêtements des murs et plafonds	-	-	-
	7.3 Éléments de décoration et revêtements des menuiseries	-	-	-
8. CVC (Chauffage - Ventilation - Climatisation)	8.1 Équipements de chauffage (chaudières, radiateurs à eau, radiateurs électriques, etc)	-	-	-
	8.2 Équipements de ventilation (CTA, unités intérieures, bouches de ventilation, etc)	-	-	-
	8.3 Équipements de climatisation (groupes froids, cassettes, etc)	-	-	-
9. Installations sanitaires	9.1 Productions eau chaude sanitaire (ballons ECS, etc)	0,05	Ballon en RdC	Dépose manuelle soignée, stockage sur palette
	9.2 Réseaux intérieurs de distribution et d'évacuation	-	-	-
	9.3 Appareils sanitaires (lavabo, WC, vidoirs, urinoirs, vasques, éviers, mitigeurs, etc)	-	-	-
	9.4 Sprinklages et réseaux	-	-	-
10. Réseaux (CFO/CFA)	10.1 Tableaux généraux basse tension et armoires divisionnaires	-	-	-
	10.2 Distributions électriques (câblages, chemins de câbles, réseaux informatiques et téléphoniques, etc.)	-	-	-
	10.3 Appareils d'éclairage	0,27	Luminaires leds, essentiellement en circulations	Dépose manuelle soignée, conditionnement par lot où unité dans des cartons alvéolés
	10.4 Équipements terminaux (interrupteurs, prises, etc.)	-	-	-
	10.5 Armoires VDI/ baies informatiques	-	-	-
	10.6 Équipements spécifiques (caméras, bornes Wi-Fi, équipements GTB, contrôles d'accès, etc.)	-	-	-
	10.7 Systèmes de sécurité	-	-	-
	10.8 Équipements spéciaux divers	-	-	-
11. Mobiliers	11.1 Mobiliers intérieurs	1,63	Meubles des cantines R+1 et R+7	Dépose manuelle, stockage à l'abri
	11.2 Mobiliers extérieurs	-	-	-
	11.3 Équipements	-	-	-
	11.4 Autres	-	-	-
12. Appareils élévateurs et autres équipements de transport intérieur	12.1 Ascenseurs	-	-	-
	12.2 Montres-charge	-	-	-
	12.3 Escaliers mécaniques	-	-	-
13. Equipements de production locale d'électricité	13.1 Groupes électrogènes	-	-	-
14. Autres	14.1 Autres	-	-	-



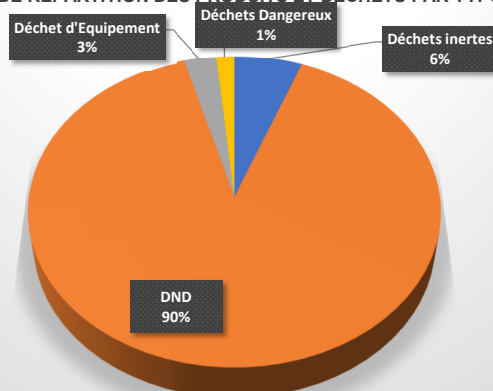
### III.3. Synthèse par typologie

Typologie / Poids en Tonnes	Déchets Inertes	Déchets Non Dangereux	Déchets d'Équipement	Déchets Dangereux	TOTAL
Structure	-	-	-	-	-
Second Œuvre	6,29	94,47	0,19	1,67	102,63
Réseaux - DEEE	-	0,25	2,79	-	3,04
Aménagement et résiduel	-	2,34	-	-	2,34
<b>Total</b>	<b>6,29</b>	<b>97,06</b>	<b>2,99</b>	<b>1,67</b>	<b>108,02</b>

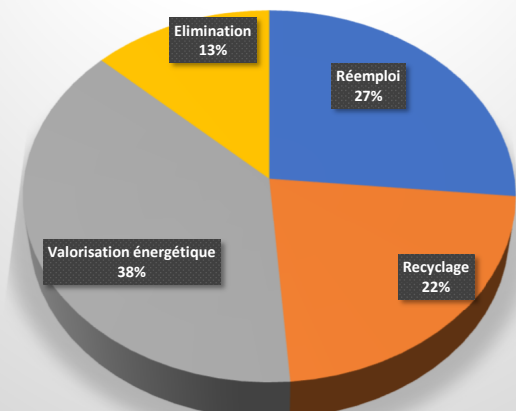
Catégories / Poids en Tonnes	Structure	Second Œuvre	Réseaux - DEEE	Aménagement et résiduel	TOTAL
Réemploi des PEM					
Réemploi	-	37,03	0,27	1,63	38,94
Traitement des Déchets					
Recyclage	-	29,52	3,04	0,16	32,72
Valorisation énergétique	-	54,00	-	2,18	56,18
Élimination matière non réemployé et recyclé	-	19,11	-	-	19,11
<b>Total</b>	<b>-</b>	<b>102,63</b>	<b>3,04</b>	<b>2,34</b>	<b>108,02</b>

### III.4. Schéma de Répartition

TABEAU DE REPARTITION DES PRODUITS ET DECHETS PAR TYPOLOGIE



TABEAU DE REPARTITION DES POTENTIELS DE REEMPLOI, RECYCLAGE, VALORISATION ENERGETIQUE ET ELIMINATION



## IV. GESTION DES FILIERES DE TRAITEMENT

*La liste est non exhaustive et est donnée à titre indicatif, en fonction de l'implantation du site.*

*Des professionnels de la collecte et du traitement des matériaux, produits et déchets issus de la déconstruction et de la réhabilitation situés dans le département et éventuellement les départements limitrophes sont répertoriés ci-dessous, sur la base des données disponibles sur site FFB (Fédération Française du Bâtiment) et de nos connaissances et nos retours d'expérience.*

*Il conviendra de valider le choix des prestataires en fonction de leur agrément pour le transport et le traitement des déchets (agrément préfectoral, déclaration ou autorisation préfectorales).*

### **Acier et Ferraille**

*Après démontage, découpage au chalumeau ou cisailage sur site, les aciers devront être orientés vers des filières de recyclage pour être valorisés.*

*Les filières possibles situées à proximité du site sont :*

- les récupérateurs de métaux
- les plateformes de récupération et de tri
- les centres de recyclage des matériaux inertes
- les plateformes de regroupement

### **Métaux**

*Le recyclage est le seul mode de valorisation des métaux.*

*Une fois triés par catégorie et alliages (ferrailles, aluminium, zinc, cuivre, etc.), les métaux repartent dans l'industrie métallurgique. Ils sont refondus pour créer de nouveaux produits métalliques.*

### **Verre**

*Le recyclage est le mode principal de valorisation du verre plat.*

*Il peut s'effectuer en boucle fermée (dans le verre plat) ou en boucle ouverte (laine de verre ou verre creux).*

*D'autres types de valorisation matière existent comme la valorisation des fines en sous-couche routière, dans la fabrication de peinture de route ou d'additif dans les bétons. Néanmoins, ces modes de valorisation sont peu développés*

### **Bois**

*Aujourd'hui deux modes de valorisation du bois existent :*

- le recyclage : le bois retourne dans la fabrication de panneaux
- la valorisation énergétique : le bois est utilisé comme combustible
  - ☐ en cimenterie
  - ☐ en chaufferie industrielle

### **DEEE**

*Les équipements sont d'abord dépollués et démantelés. Les substances dangereuses sont retirées et isolées par familles homogènes afin qu'elles soient traitées conformément à la réglementation. Les autres fractions (métaux, plastiques recyclables, verre, métaux stratégiques, ...) issues du broyage des équipements partent ensuite vers des filières de traitement dédiées. Ces fractions font principalement l'objet d'un recyclage et, plus marginalement, en fonction de leur qualité, d'une valorisation ou d'une élimination.*

### **Plâtre**

*Aujourd'hui le principal mode de valorisation du plâtre est le recyclage. Le déchet de plâtre retourne dans l'industrie*

*du plâtre pour fabriquer de nouvelles plaques de plâtre.*

#### IV.1. Filière de Traitement des Déchets Inertes

	NOM DU CENTRE	KM	VILLE	REP BÂTIMENT
1	<a href="#">LAFARGE GRANULATS OUEST</a>	7,88 km	BOUGUENNAIS	
2	<a href="#">PAPREC OUEST44</a>	9,02 km	SAINT-HERBLAIN	
3	<a href="#">TRI'N COLLECT</a>	9,43 km	SAINT-HERBLAIN	
4	<a href="#">COVERED</a>	9,64 km	SAINT-HERBLAIN	
5	<a href="#">CHARIER CM</a>	13,67 km	LA HAIE-FOUASSIERE	
6	<a href="#">ECOCENTRE</a>	14,31 km	LE LOROUX-BOTTEREAU	
7	<a href="#">VÉOLIA PROPRETÉ</a>	15,52 km	COUERON	
8	<a href="#">BARBAZANGES TRI OUEST</a>	17,74 km	COUERON	

#### IV.2. Filière de Traitement des Déchets Non Dangereux

	NOM DU CENTRE	DISTANCE	VILLE	REP BÂTIMENT
1	<a href="#">BRANGEON</a>	8,51 km	REZE	
2	<a href="#">PAPREC OUEST44</a>	9,02 km	SAINT-HERBLAIN	
3	<a href="#">BARBAZANGES TRI OUEST</a>	17,85 km	COUERON	
4	<a href="#">TRI CYCLE DE VALLET SECHE ENVIRONNEMENT</a>	29,21 km	VALLET	
5	<a href="#">Déchèterie de l'Aufresne</a>	38,07 km	ANCENIS	
6	<a href="#">Déchèterie du Petit Lapin</a>	40,6 km	SAINT-GERMAIN-SUR-MOINE	
7	<a href="#">DYNA OUEST</a>	54,96 km	BEAUPREAU	

### IV.3 Filière de Traitement des Déchets Dangereux

	NOM DU CENTRE	DISTANCE	VILLE	REP BÂTIMENT
1	<a href="#">BRANGEON</a>	8,51 km	REZE	
2	<a href="#">BARBAZANGES TRI OUEST</a>	17,85 km	COUERON	
3	<a href="#">BRANGEON</a>	35,43 km	CLISSON	
4	<a href="#">SNAM</a>	35,43 km	CLISSON	
5	<a href="#">Déchèterie de l'Aufresne</a>	38,07 km	ANCENIS	

### IV.4 Filière de Traitement de valorisation

En fonction des PEM identifiés comme potentiellement réemployables, les ressourceries et plateformes ci-dessous ont été identifiées :

Structure	Adresse	Contact / site internet	Activité
<b>"Stations services"</b>	9 rue de la Bauche Thiraud 44400 Rezé	<a href="mailto:contact@stations-services.org">contact@stations-services.org</a>	Stations Services s'intéresse principalement aux matériaux de second œuvre, aménagement d'intérieur et bricolage en tout genre (couture, tapisserie, etc.). L'entreprise propose dans ses services : la dépose, le retrait des matériaux, le
<b>cycle up</b>	4 rue Martel 75010 Paris	<a href="https://cycle-up.fr">https://cycle-up.fr</a>	plateforme d'achat-vente de composants de réemploi
<b>backacia</b>	22 bis Rue des Taillandiers 75011 Paris	<a href="https://www.backacia.com/">https://www.backacia.com/</a>	plateforme d'achat-vente de composants de réemploi

## V. TABLEAUX DE RELEVÉ TERRAIN

Tableau récapitulatif des relevés terrain, prenant en compte la typologie des produits, équipements, matériaux et déchets présents, ainsi que leurs quantitatifs et états sanitaires.

L'ensemble des produits, équipement, matériaux et déchets listés ci-après sont classés suivant 7 catégories :

- La structure de l'ouvrage
- Le second œuvre
- Les réseaux et déchets d'équipements électrique et électronique (DEEE)
- Les déchets résiduels, déchets d'ameublement et aménagements extérieurs

Les modalités de dépose et d'entreposage sont définies à titre indicatives, et pourront être différentes en fonction des pratiques des entreprises de curages.

Les potentiels de réemploi sont indiqués à titre indicatifs, pour estimer un objectif d'économie circulaire défini par le maître d'ouvrage où l'AMO Réemploi en accord avec celui-ci.

### Préconisation :

*Certains gisements de matériaux devront se soumettre à des tests de qualification s'ils souhaitent être réemployés. Notamment en ce qui concerne les normes de sécurité incendie, thermique, acoustique et sécurité des personnes.*

### Observation :

Comme indiqué au § II - Descriptif de l'Ouvrage, il est privilégié, au moment de la réalisation du présent diagnostic, la conservation des réseaux courants forts et courants faibles. Les travaux porteront essentiellement sur la modification de l'implantation des appareillages terminaux.

Il a été considéré ici que ces appareillages seraient remplacés.

Concernant le lot CVC, il a été considéré uniquement des travaux de déplacement-adaptation des bouches de ventilation double flux et des sondes de régulation en fonction des nouveaux cloisonnements. Les déchets résultants sont considérés négligeables.



RELEVÉ TERRAIN STRUCTURE				METRE														
DESIGNATION				QUANTITE														
Désignation usuelle	Caractéristiques	Masse Volumique Kg/m3	Masse Unitaire Kg/Unité	Métré											Poids total en To	Localisation / Commentaire	Constitution	Types d'assemblage
				Unité	RdC	R+1	R+2	R+3	R+4	R+5	R+6	R+7	R+8	TOTAL				
MUR																		
	-	-	-	-											-	-		
PLANCHER																		
	-	-	-	-											-	-		
FONDATION																		
	-	-	-	-											-	-		
BARDAGE																		
	-	-	-	-											-	-		
CHARPENTE ET STRUCTURE METALLIQUE																		
	-	-	-	-											-	-		
COUVERTURE																		
	-	-	-	-											-	-		
MENUISERIES																		
	-	-	-	-											-	-		
AUTRES																		
	-	-	-	-											-	-		



RELEVÉ TERRAIN STRUCTURE					IDENTIFICATION DU TRAITEMENT										
DESIGNATION	DESCRIPTION					GESTION DES FILIERES									
Désignation usuelle	Catégorie					Estimation de l'état sanitaire des PEMD	Age Estimatif du PEMD	PEM avec Potentiel de Réemploi / Réutilisation			Déchets			Filières à privilégier	Filières autres
	Macro Catégorie	Catégorie	Classification	Code Déchets	Typologie de déchets			Potentiel de réemploi/ réutilisation	Modalités de dépose	Modalité d'entreposage / stockage	Potentiel de recyclage / valorisation énergétique / élimination	Modalités de dépose	Conditionnement		
MUR															
	-	-	-	-	-	-	-	-	-	-	-	-	-	-	-
PLANCHER															
	-	-	-	-	-	-	-	-	-	-	-	-	-	-	-
FONDATION															
	-	-	-	-	-	-	-	-	-	-	-	-	-	-	-
BARDAGE															
	-	-	-	-	-	-	-	-	-	-	-	-	-	-	-
CHARPENTE ET STRUCTURE METALLIQUE															
	-	-	-	-	-	-	-	-	-	-	-	-	-	-	-
COUVERTURE															
	-	-	-	-	-	-	-	-	-	-	-	-	-	-	-
MENUISERIES															
	-	-	-	-	-	-	-	-	-	-	-	-	-	-	-
AUTRES															
	-	-	-	-	-	-	-	-	-	-	-	-	-	-	-



RELEVÉ TERRAIN 2nd Œuvre				METRE															
DESIGNATION				QUANTITE															
Désignation usuelle	Caractéristiques	Masse Volumique Kg/m3	Masse Unitaire Kg/Unité	Métré												Poids total en To	Localisation / Commentaire	Constitution	Types d'assemblage
				Unité	RdC	R+1	R+2	R+3	R+4	R+5	R+6	R+7	R+8	TOTAL					
REVETEMENT DE SOL																			
revêtement de sol plastique souple			1,80	m²		44					274	300	203		821	1,48			
moquette en rouleau ou dalles collées		0,00	6,60	m²	7	241						78		329	655	4,32			
moquette en dalles bleu vert taux de réemploi moyen estimé à 80%	-	0,00	6,60	m2		40	424	424	326		56	100			1370	9,04		Mono matériau Gravitaire	
moquette en dalles bleu marbré noir taux de réemploi moyen estimé à 80%	-	0,00	6,60	m2					98						98	0,65		Mono matériau Gravitaire	
moquette en dalles bleu foncé taux de réemploi moyen estimé à 80%	-	0,00	6,60	m2										162	162	1,07		Mono matériau Gravitaire	
moquette en dalles dégradées non réemployables (taux de déchet moyen 20%)		0,00	6,60	m²		10	106	106	106		14	25			367	2,42			
Dalles de sol + colle amiantée et ragréage	-	0,00	1,90	m2						256		202			458	0,87			
Dalles de faux plancher technique	-	0,00	17,00	m2							160				160	2,72			
Support de faux plancher technique	-	0,00	8,00	m2							160				160	1,28			
REVETEMENT DE MURS																			
Enduit Amiante	Epaisseur (mm)	2,00	1100,00	2,20	m2	60	144								204	0,45			





RELEVÉ TERRAIN 2nd Œuvre						IDENTIFICATION DU TRAITEMENT												
DESIGNATION		DESCRIPTION						GESTION DES FILIERES										
Désignation usuelle	Catégorie					Estimation de l'état sanitaire des PEMD	Age Estimatif du PEMD	PEM avec Potentiel de Réemploi / Réutilisation			Déchets			Filières à privilégier	Filières autres			
	Macro Catégorie	Catégorie	Classification	Code Déchets	Typologie de déchets			Potentiel de réemploi / réutilisation	Modalités de dépose	Modalité d'entreposage / stockage	Potentiel de recyclage / valorisation énergétique / élimination	Modalités de dépose	Conditionnement					
REVETEMENT DE SOL																		
revêtement de sol plastique souple		7. Revêtement des sols, murs et plafonds - Chapes - Peintures - Produits de décoration	7.1 Revêtements des sols (parquet, carrelage, moquette, linoléum, etc.)	Autres revêtements de sol	17 02 03	DND	Sans Objet	Sans Objet	Absence de Potentiel de Réemploi - Réutilisation	-	-	Potentiel de valorisation énergétique	Dépose manuelle	Stockage en benne dédiée	Valorisation énergétique	-		
moquette en rouleau ou dalles collées		7. Revêtement des sols, murs et plafonds - Chapes - Peintures - Produits de décoration	7.1 Revêtements des sols (parquet, carrelage, moquette, linoléum, etc.)	Moquette	17 02 03	DND	Sans Objet	Sans Objet	Absence de potentiel de réemploi - réutilisation	-	-	Potentiel de valorisation énergétique	Dépose manuelle	Stockage en benne dédiée	Valorisation énergétique	-		
moquette en dalles	bleu vert taux de réemploi moyen estimé à 80%	7. Revêtement des sols, murs et plafonds - Chapes - Peintures - Produits de décoration	7.1 Revêtements des sols (parquet, carrelage, moquette, linoléum, etc.)	moquette	17 02 03	DND	Bon état général	Entre 2 et 10 ans	Potentiel de réemploi - réutilisation	Démontage manuel soigné	Stockage sur palette	Potentiel de valorisation énergétique	Dépose manuelle	Stockage en benne dédiée	Réemploi	Valorisation énergétique		
moquette en dalles	bleu marbré noir taux de réemploi moyen estimé à 80%	7. Revêtement des sols, murs et plafonds - Chapes - Peintures - Produits de décoration	7.1 Revêtements des sols (parquet, carrelage, moquette, linoléum, etc.)	moquette	17 02 03	DND	Bon état général	Entre 2 et 10 ans	Potentiel de réemploi - réutilisation	Démontage manuel soigné	Stockage sur palette	Potentiel de valorisation énergétique	Dépose manuelle	Stockage en benne dédiée	Réemploi	Valorisation énergétique		
moquette en dalles	bleu foncé taux de réemploi moyen estimé à 80%	7. Revêtement des sols, murs et plafonds - Chapes - Peintures - Produits de décoration	7.1 Revêtements des sols (parquet, carrelage, moquette, linoléum, etc.)	moquette	17 02 03	DND	Bon état général	Entre 2 et 10 ans	Potentiel de réemploi - réutilisation	Démontage manuel soigné	Stockage sur palette	Potentiel de valorisation énergétique	Dépose manuelle	Stockage en benne dédiée	Réemploi	Valorisation énergétique		
moquette en dalles	dégradées non réemployables (taux de déchet moyen 20%)	7. Revêtement des sols, murs et plafonds - Chapes - Peintures - Produits de décoration	7.1 Revêtements des sols (parquet, carrelage, moquette, linoléum, etc.)	Moquette	17 02 03	DND	Sans Objet	Sans Objet	Absence de potentiel de réemploi - réutilisation	-	-	Potentiel de valorisation énergétique	Dépose manuelle	Stockage en benne dédiée	Valorisation énergétique	-		
Dalles de sol + colle amiantée	et ragréage	7. Revêtement des sols, murs et plafonds - Chapes - Peintures - Produits de décoration	7.1 Revêtements des sols (parquet, carrelage, moquette, linoléum, etc.)	Amiante (A préciser)	17 06 05*	DD	Sans Objet	Sans Objet	Absence de Potentiel de Réemploi - Réutilisation	-	-	Elimination	Dépose suivant réglementation en vigueur	Stockage en conditionnement réglementaire	CSD Classe 1 - ISDD	-		
Dalles	de faux plancher technique	5. Cloisonnements - Doublages - Plafonds suspendus - Menuiseries intérieures	5.4 Planchers surélevés	Bois B : BR2	17 02 01	DND	Dégradations partielles	Entre 10 et 50 ans	Absence de Potentiel de Réemploi - Réutilisation	-	-	Potentiel de Recyclage	Dépose manuelle	Stockage en benne dédiée	Centre de recyclage bois	-		
Support	de faux plancher technique	5. Cloisonnements - Doublages - Plafonds suspendus - Menuiseries intérieures	5.4 Planchers surélevés	Ferreux	17 04 05	DND	Dégradations partielles	Entre 10 et 50 ans	Absence de Potentiel de Réemploi - Réutilisation	-	-	Potentiel de Recyclage	Dépose manuelle	Stockage en benne dédiée	Centre de recyclage métaux et acier	-		
REVETEMENT DE MURS																		
Enduit Amiante		5. Cloisonnements - Doublages - Plafonds suspendus - Menuiseries intérieures	5.2 Doublages mur, matériaux de protection isolants et membranes	Amiante (A préciser)	17 06 05*	DD	Sans Objet	Sans Objet	Absence de Potentiel de Réemploi - Réutilisation	-	-	Elimination	Dépose suivant la réglementation en vigueur	Stockage en conditionnement réglementaire	CSD Classe 1 - ISDD	-		



RELEVÉ TERRAIN 2nd Œuvre					METRE														
DESIGNATION					QUANTITE														
Désignation usuelle	Caractéristiques	Masse Volumique Kg/m3	Masse Unitaire Kg/Unité	Mètre												Poids total en To	Localisation / Commentaire	Constitution	Types d'assemblage
				Unité	RdC	R+1	R+2	R+3	R+4	R+5	R+6	R+7	R+8	TOTAL					
CLOISONS / DOUBLAGES																			
Cloison modulaire aluminium (métal + bois)	Ossature alu laqué blanc + parement blanc mélaminé grain fin	-	0,00	25,00	m2	0	42	63	56	131	69	32	62		455	11,38		Multi matériaux séparable	Mécanique
Cloison modulaire vitrée	Vitrée toute hauteur		0,00	32,00	m²			148					18		166	5,31		Multi matériaux séparable	Mécanique
Cloison modulaire vitrée	Vitrée toute hauteur à stores intégrés		0,00	32,00	m²								71	71		2,27		Multi matériaux séparable	Mécanique
Cloison modulaire vitrée	Vitrée végétalisée		0,00	32,00	m²								28		28	0,90		Multi matériaux séparable	Mécanique
Cloison mobile accordéon	5,7m*2,59m		0,00	25,00	m²								15		15	0,37		Multi matériaux séparable	Mécanique
Cloison mobile suspendue	5,7m*2,59m		0,00	25,00	m²								15		15	0,37		Multi matériaux séparable	Mécanique
Ossature alu			0,00	7,00	m²	14	119	211	216	287	292	283	346	112	1879	13,15			
Panneaux mélaminés			0,00	18,00	m²	14	119	63	216	287	292	283	300	41	1614	29,05			
Laine de roche	Epaisseur (cm)	5,00	7,00	0,35	m2	11	95	50	172	230	234	226	240	33	1291	0,45			
Paroi vitrée	Vitrage double 4 / 6 mm	Epaisseur (mm)	10,00	2500,00	25,00	m2		141					44	67	252	6,29			
ISOLANTS																			
Laine de verre	Epaisseur (cm)	20,00	18,00	0,00	m2		335								335	1,21	sur faux plafonds R+1	Mono matériau	Gravitaire



RELEVÉ TERRAIN 2nd Œuvre																
IDENTIFICATION DU TRAITEMENT																
DESIGNATION		DESCRIPTION						GESTION DES FILIERES								
Désignation usuelle	Catégorie					Estimation de l'état sanitaire des PEMD	Age Estimatif du PEMD	PEM avec Potentiel de Réemploi / Réutilisation			Déchets			Filières à privilégier		Filières autres
	Macro Catégorie	Catégorie	Classification	Code Déchets	Typologie de déchets			Potentiel de réemploi - réutilisation	Modalités de dépose	Modalité d'entreposage / stockage	Potentiel de recyclage / valorisation énergétique / élimination	Modalités de dépose	Conditionnement			
CLOISONS / DOUBLAGES																
Cloison modulaire aluminium (métal + bois)	Ossature alu laque blanc - parement blanc métalminé grain fin	5. Cloisonnements - Doublages - Plafonds suspendus - Menuiseries intérieures	5.1 Cloisons			Bon état général	Entre 2 et 10 ans	Potentiel de réemploi - réutilisation	Dépose manuelle soignée	Stockage sur palettes filmées et cerclées				Réemploi sur site	-	
Cloison modulaire vitrée	Vitrée toute hauteur	5. Cloisonnements - Doublages - Plafonds suspendus - Menuiseries intérieures	5.1 Cloisons			Bon état général	Entre 2 et 10 ans	Potentiel de réemploi - réutilisation	Dépose manuelle soignée	Stockage sur palettes filmées et cerclées				Réemploi sur site	-	
Cloison modulaire vitrée	Vitrée toute hauteur à stores intégrés	5. Cloisonnements - Doublages - Plafonds suspendus - Menuiseries intérieures	5.1 Cloisons			Bon état général	Entre 2 et 10 ans	Potentiel de réemploi - réutilisation	Dépose manuelle soignée	Stockage sur palettes filmées et cerclées				Réemploi sur site	-	
Cloison modulaire vitrée	Vitrée végétalisée	5. Cloisonnements - Doublages - Plafonds suspendus - Menuiseries intérieures	5.1 Cloisons			Bon état général	Entre 2 et 10 ans	Potentiel de réemploi - réutilisation	Dépose manuelle soignée	Stockage sur palettes filmées et cerclées				Réemploi sur site	-	
Cloison mobile accordéon	5,7m*2,59m	5. Cloisonnements - Doublages - Plafonds suspendus - Menuiseries intérieures	5.1 Cloisons			Bon état général	Entre 2 et 10 ans	Potentiel de réemploi - réutilisation	Dépose manuelle soignée	Stockage sur palettes filmées et cerclées				Réemploi sur site	-	
Cloison mobile suspendue	5,7m*2,59m	5. Cloisonnements - Doublages - Plafonds suspendus - Menuiseries intérieures	5.1 Cloisons	Mélange de DND	17 09 04	DND	Dégradations généralisées	Sans Objet	Absence de potentiel de réemploi - réutilisation	Dépose manuelle	Stockage en benne dédiée	Potentiel de valorisation énergétique	Dépose manuelle	Stockage en benne dédiée	Valorisation énergétique	-
Ossature alu				Aluminium	17 04 02	DND	Sans Objet	Sans Objet	Absence de potentiel de réemploi - réutilisation	Dépose manuelle	Stockage en benne dédiée	Potentiel de Recyclage	Dépose manuelle	Stockage en benne dédiée	Centre de Recyclage des Métaux et Aciers	-
Panneaux métalminés				Bois B : BR2	17 02 01	DND	Sans Objet	Sans Objet	Absence de potentiel de réemploi - réutilisation	Dépose manuelle	Stockage en benne dédiée	Potentiel de valorisation énergétique	Dépose manuelle	Stockage en benne dédiée	Valorisation énergétique	-
laine de roche				Laines minérales de roche	17 06 04	DND	Sans Objet	Sans Objet	Absence de potentiel de réemploi - réutilisation	Dépose manuelle	Stockage en benne dédiée	Elimination	Dépose manuelle	Stockage en benne dédiée	Elimination - CSD Classe 2	-
Paroi vitrée	Vitrage double 4 / 6 mm			Verre (triés)	17 02 02	DI	Sans Objet	Sans Objet	Absence de potentiel de réemploi - réutilisation	Dépose manuelle	Stockage en benne dédiée	Potentiel de Recyclage	Dépose manuelle	Stockage en benne dédiée	Centre de Recyclage des Inertes	-
ISOLANTS																
Laine de verre		5. Cloisonnements - Doublages - Plafonds suspendus - Menuiseries intérieures	5.3 Plafonds suspendus	Laines minérales de verre	17 06 04	DND	Bon état général	Entre 2 et 10 ans	Potentiel de réemploi - réutilisation	Dépose manuelle soignée	Mis a l'abri des intempéries	Elimination	Dépose manuelle	Stockage en benne dédiée	Réemploi sur site	Elimination - CSD Classe 2



RELEVÉ TERRAIN 2nd Œuvre					METRE														
DESIGNATION					QUANTITE														
Désignation usuelle	Caractéristiques	Masse Volumique Kg/m3	Masse Unitaire Kg/Unité	Métré												Poids total en To	Localisation / Commentaire	Constitution	Types d'assemblage
				Unité	RdC	R+1	R+2	R+3	R+4	R+5	R+6	R+7	R+8	TOTAL					
PLAFONDS SUSPENDU																			
Dalle minérale	Type Armstrong Dune - fraction estimée réemployable	-	0,00	4	m2	72			37	42	39	25	92	158	465	1,86	Taux de réemployabilité variable (40 à 80%) selon les locaux	Mono matériau	Gravitaire
Dalle minérale	Type Armstrong Dune - fraction non réemployable	-	0,00	4	m2	18			9	11	26	37	40	158	299	1,20	Taux de réemployabilité variable (40 à 80%) selon les locaux		
Dalle Laine de roche	Type Rockon Ekla 40mm - fraction estimée réemployable	-	0,00	3,10	m2			371							371	1,15		Mono matériau	Gravitaire
Dalle Laine de roche	Type Rockon 40mm - fraction non réemployable	-	0,00	3,10	m2		335	159							494	1,53			
Dalle minérale	Type Armstrong Cortega - non réemployable	-	0,00	4	m2	17			484	477	465	468	398	202	2511	10,04			
Suspente métallique		-	0,00	1,6	m2	35	335	530	493	488	491	505	438	360	3675	5,88			
plaque de plâtre	avec enduit de jointoiement amianté	Epaisseur (mm)	13,00	850,00	0,00	m2	32								32	0,35			



RELEVÉ TERRAIN 2nd Œuvre								IDENTIFICATION DU TRAITEMENT								
DESIGNATION		DESCRIPTION						GESTION DES FILIERES								
Désignation usuelle	Catégorie					Estimation de l'état sanitaire des PEMD	Age Estimatif du PEMD	PEM avec Potentiel de Réemploi / Réutilisation			Déchets			Filières à privilégier	Filières autres	
	Macro Catégorie	Catégorie	Classification	Code Déchets	Typologie de déchets			Potentiel de réemploi / réutilisation	Modalités de dépose	Modalité d'entreposage / stockage	Potentiel de recyclage / valorisation énergétique / élimination	Modalités de dépose	Conditionnement			
PLAFONDS SUSPENDU																
Dalle minérale	Type Armstrong Dune - fraction estimée réemployable	5. Cloisonnements - Doublages - Plafonds suspendus - Menuiseries intérieures	5 3 Plafonds suspendus	Mélange de DND	17 06 04	DND	Bon état général	Entre 2 et 10 ans	Potentiel de réemploi - réutilisation	Dépose manuelle soignée - Séparation des lames et des suspentes	Conditionnement par lot en rack	Elimination	Dépose manuelle - séparation des faux plafond et des suspente	Stockage en vrac	Réemploi sur site	Elimination - CSD Classe 2
Dalle minérale	Type Armstrong Dune - fraction non réemployable			Mélange de DND	17 06 04	DND	Dégradations partielles	Sans Objet	Absence de Potentiel de Réemploi - Réutilisation	-	-	Elimination	Dépose manuelle	Stockage en benne dédiée	Elimination - CSD Classe 2	-
Dalle Laine de roche	Type Rockon Ekla 40mm - fraction estimée réemployable	5. Cloisonnements - Doublages - Plafonds suspendus - Menuiseries intérieures	5 3 Plafonds suspendus	Laines minérales de roche	17 06 04	DND	Bon état général	Inférieur à 2 ans	Potentiel de réemploi - réutilisation	Dépose manuelle soignée - Séparation des dalles et des suspentes	Conditionnement par lot sur palette cerclée	Elimination	Dépose manuelle - séparation des faux plafond et des suspente	Stockage en benne dédiée	Réemploi sur site	Elimination - CSD Classe 2
Dalle Laine de roche	Type Rockon 40mm - fraction non réemployable			Laines minérales de roche	17 06 04	DND	Dégradations partielles		Absence de Potentiel de Réemploi - Réutilisation	-	-	Elimination	Dépose manuelle - séparation des faux plafond et des suspente	Stockage en benne dédiée	Elimination - CSD Classe 2	-
Dalle minérale	Type Armstrong Cortega - non réemployable			Mélange de DND	17 06 04	DND	Dégradations généralisées		Absence de Potentiel de Réemploi - Réutilisation	-	-	Elimination	Dépose manuelle	Stockage en benne dédiée	Elimination - CSD Classe 2	-
Suspente métallique				Ferreux	17 04 05	DND	Sans Objet	Sans Objet	Absence de Potentiel de Réemploi - Réutilisation	-	-	Potentiel de Recyclage	Dépose manuelle - séparation des faux plafond et des suspente	Stockage en vrac	Centre de recyclage métaux et acier	-
plaque de plâtre	avec enduit de jointoiement amianté			Amiante (A préciser)	17 06 05*	DD	Sans Objet	Sans Objet	Absence de Potentiel de Réemploi - Réutilisation	-	-	Elimination	Dépose suivant la réglementation en vigueur	Stockage en contenant réglementaire	Elimination - CSD Classe 1 - ISDD	-



RELEVÉ TERRAIN 2nd Œuvre				METRE																
DESIGNATION				QUANTITE																
Désignation usuelle	Caractéristiques	Masse Volumique Kg/m3	Masse Unitaire Kg/Unité	Mètre											Poids total en To	Localisation / Commentaire	Constitution	Types d'assemblage		
				Unité	RdC	R+1	R+2	R+3	R+4	R+5	R+6	R+7	R+8	TOTAL						
EQUIPEMENTS SANITAIRES																				
Chauffe eau 100L	-	0,00	37,00	U										1		1	0,04			
Chauffe eau 200L	-	0,00	47,00	U	1											1	0,05			
Évier double bac céramique	-	0,00	72,00	U	1											1	0,07			
Lavabo céramique	-	0,00	11,50	U	1											1	0,01			
Bac à douche 80x80 cm	-	0,00	25,00	U	1											1	0,03			
MENUISERIES																				
porte bois aggloméré opaque	-	0,00	35,00	U		3	9	2	5	1	1	8	14	43	1,51		Intégrées aux cloisons pressenties réemployées (alu laqué)			
porte bois aggloméré opaque double battant	-	0,00	70,00	U				4							4	0,28	Intégrées aux cloisons pressenties réemployées (alu laqué)			
porte bois aggloméré opaque	-	0,00	35,00	U	1	3		8	11	14	16	12	2	67	2,35		Intégrées aux cloisons non réemployables			
porte bois aggloméré opaque double battant	-	0,00	70,00	U		4		4	4	4	2	3		21	1,47		Intégrées aux cloisons non réemployables			



RELEVÉ TERRAIN 2nd Œuvre							IDENTIFICATION DU TRAITEMENT									
DESIGNATION		DESCRIPTION					GESTION DES FILIERES									
Désignation usuelle	Catégorie					Estimation de l'état sanitaire des PEMD	Age Estimatif du PEMD	PEM avec Potentiel de Réemploi / Réutilisation			Déchets			Filières à privilégier	Filières autres	
	Macro Catégorie	Catégorie	Classification	Code Déchets	Typologie de déchets			Potentiel de réemploi - réutilisation	Modalités de dépose	Modalité d'entreposage / stockage	Potentiel de recyclage / valorisation énergétique / élimination	Modalités de dépose	Conditionnement			
EQUIPEMENTS SANITAIRES																
Chauffe eau 100L			Équipements sanitaires (lavabos, éviers, WC...)	20 01 36	Déchets Equipements	Sans Objet	Entre 10 et 50 ans	Absence de Potentiel de Réemploi - Réutilisation	-	-	Potentiel de Recyclage	Dépose manuelle	Stockage en benne dédiée	Centre de recyclage métaux et acier	-	
Chauffe eau 200L	9. Installations sanitaires	9.1 Productions eau chaude sanitaire (ballons ECS, etc)	Équipements sanitaires (lavabos, éviers, WC...)	20 01 36	Déchets Equipements	Bon état général	Entre 2 et 10 ans	Potentiel de réemploi - réutilisation	Dépose manuelle soignée	Stockage sur rack	Potentiel de Recyclage	Dépose manuelle	Stockage en benne dédiée	Réemploi - Réutilisation	Centre de recyclage métaux et acier	
évier double bac céramique	9. Installations sanitaires	9.3 Appareils sanitaires (lavabo, WC, vidoirs, urinoirs, vasques, éviers, mitigeurs, etc)	Équipements sanitaires (lavabos, éviers, WC...)	17 01 03	Déchets Equipements	Dégradations localisées		Absence de potentiel de réemploi - réutilisation	-	-	Potentiel de Recyclage	Dépose manuelle	Stockage en benne dédiée	Centre de recyclage des déchets inertes	-	
Lavabo céramique	9. Installations sanitaires	9.3 Appareils sanitaires (lavabo, WC, vidoirs, urinoirs, vasques, éviers, mitigeurs, etc)	Équipements sanitaires (lavabos, éviers, WC...)	17 01 03	Déchets Equipements	Dégradations localisées		Absence de potentiel de réemploi - réutilisation	-	-	Potentiel de Recyclage	Dépose manuelle	Stockage en benne dédiée	Centre de recyclage des déchets inertes	-	
Bac à douche 80x80 cm	9. Installations sanitaires	9.3 Appareils sanitaires (lavabo, WC, vidoirs, urinoirs, vasques, éviers, mitigeurs, etc)	Équipements sanitaires (lavabos, éviers, WC...)	17 01 03	Déchets Equipements	Dégradations localisées		Absence de potentiel de réemploi - réutilisation	-	-	Potentiel de Recyclage	Dépose manuelle	Stockage en benne dédiée	Centre de recyclage des déchets inertes	-	
MENUISERIES																
porte bois aggloméré opaque	5. Cloisonnements - Doublages - Plafonds suspendus - Menuiseries intérieures	5.5 Menuiseries intérieures	Bois B : BR2	17 02 01	DND	Bon état général	Entre 2 et 10 ans	Potentiel de réemploi - réutilisation	Dépose manuelle soignée	Stockage sur rack	Potentiel de valorisation énergétique	Dépose manuelle	Stockage en benne dédiée	Réemploi sur site	Valorisation énergétique	
porte bois aggloméré opaque double battant	5. Cloisonnements - Doublages - Plafonds suspendus - Menuiseries intérieures	5.5 Menuiseries intérieures	Bois B : BR2	17 02 01	DND	Bon état général	Entre 2 et 10 ans	Potentiel de réemploi - réutilisation	Dépose manuelle soignée	Stockage sur rack	Potentiel de valorisation énergétique	Dépose manuelle	Stockage en benne dédiée	Réemploi sur site	Valorisation énergétique	
porte bois aggloméré opaque	5. Cloisonnements - Doublages - Plafonds suspendus - Menuiseries intérieures	5.5 Menuiseries intérieures	Bois B : BR2	17 02 01	DND	Dégradations partielles	Entre 10 et 50 ans	Absence de potentiel de réemploi - réutilisation	-	-	Potentiel de valorisation énergétique	Dépose manuelle	Stockage en benne dédiée	Valorisation énergétique		
porte bois aggloméré opaque double battant	5. Cloisonnements - Doublages - Plafonds suspendus - Menuiseries intérieures	5.5 Menuiseries intérieures	Bois B : BR2	17 02 01	DND	Dégradations partielles	Entre 10 et 50 ans	Absence de potentiel de réemploi - réutilisation	-	-	Potentiel de valorisation énergétique	Dépose manuelle	Stockage en benne dédiée	Valorisation énergétique		



RELEVÉ TERRAIN										METRE									
Réseaux																			
DESIGNATION					QUANTITE														
Désignation usuelle	Caractéristiques	Masse Volumique Kg/m3	Masse Unitaire Kg/unité	Unité	Métré										Poids total en To	Localisation / Commentaire	Constitution	Types d'assemblage	
					RdC	R+1	R+2	R+3	R+4	R+5	R+6	R+7	R+8	TOTAL					
EQUIPEMENTS																			
TERMINAUX																			
Prises	PC, prises réseaux et interrupteur s	-	0,00	0,08	U	100	150	220	220	210	200	250	220	200	1770	0,14			
MATÉRIEL																			
D'ECLAIRAGE																			
Dalle led 600*600 encastré			2,50	U	1	17	16	6	9	12	9	10	9	89	0,22				
Tube led détecteur 150 cm Claro			2,50	U	13									13	0,03				
Spot encastré led 22 cm			0,50	U	6		12					4		22	0,01				
Suspension E27			0,50	U			8					9		17	0,01				
Plafonnier saillie 600*600 T5 - 2*14W			3,50	U		3	57	103	91	84	93	65	98	594	2,08				
Plafonnier encastré 600*600 T5 - 3*14W ou T8 - 4*18W			3,50	U	1	41								42	0,15				
Plafonnier saillie T8 2*58W			3,00	U	16									16	0,05				
Suspension T5 modulaire - 2*45W			3,00	U						14		13		27	0,08				
Hublots			2,00	U	7									7	0,01				
Spots halogène / fluocompacts			0,50	U	8						5	5		18	0,01				
DISTRIBUTION DE																			
L'ENERGIE																			
Colonne goutte aluminium vérin 2 faces	-	0,00	10,00	ml			4	9	5	3	4			25	0,25				



RELEVÉ TERRAIN Réseaux									IDENTIFICATION DU TRAITEMENT								
DESIGNATION		DESCRIPTION						GESTION DES FILIERES									
Désignation usuelle	Catégorie					Estimation de l'état sanitaire des PEMD	Age Estimatif du PEMD	PEM avec Potentiel de Réemploi / Réutilisation			Déchets			Filières à privilégier	Filières autres		
	Macro Catégorie	Catégorie	Classification	Code Déchets	Typologie de déchets			Potentiel de réemploi / réutilisation	Modalités de dépôt	Modalité d'entreposage / stockage	Potentiel de recyclage / valorisation énergétique / élimination	Modalités de dépôt	Conditionnement				
EQUIPEMENTS TERMINAUX																	
Prises	PC, prises réseaux et interrupteurs	10. Réseaux (CFO/CFA)	10.4 Equipements terminaux (interrupteurs, prises, etc.)	Autres DEEE non dangereux	20 01 36	Déchets Equipements	Sans Objet	Sans Objet	Absence de Potentiel de Réemploi - Réutilisation	-	-	Potentiel de Recyclage	Dépense manuelle	Contenant DEEE mis à disposition par l'Eco-Organisme	Recyclage Eco-Organisme	-	
MATÉRIEL D'ÉCLAIRAGE																	
Dalle led 600*600 encastré		10. Réseaux (CFO/CFA)	10.3 Appareils d'éclairage	Luminaires (tubes fluorescents, lampes à décharges, lampes à LED)	20 01 36	Déchets Equipements	Bon état général	Entre 2 et 10 ans	Potentiel de réemploi - réutilisation	Dépense manuelle soignée	Conditionnement par lot ou unité dans des cartons alvéolés.	Potentiel de Recyclage	Dépense manuelle	Stockage en contenant fermé	Réemploi sur site	Centre de Recyclage des DEEE	
Tube led détecteur 150 cm Clartio		10. Réseaux (CFO/CFA)	10.3 Appareils d'éclairage	Luminaires (tubes fluorescents, lampes à décharges, lampes à LED)	20 01 36	Déchets Equipements	Bon état général	Entre 2 et 10 ans	Potentiel de réemploi - réutilisation	Dépense manuelle soignée	Conditionnement par lot ou unité dans des cartons alvéolés.	Potentiel de Recyclage	Dépense manuelle	Stockage en contenant fermé	Réemploi sur site	Centre de Recyclage des DEEE	
Spot encastré led 22 cm		10. Réseaux (CFO/CFA)	10.3 Appareils d'éclairage	Luminaires (tubes fluorescents, lampes à décharges, lampes à LED)	20 01 36	Déchets Equipements	Bon état général	Entre 2 et 10 ans	Potentiel de réemploi - réutilisation	Dépense manuelle soignée	Conditionnement par lot ou unité dans des cartons alvéolés.	Potentiel de Recyclage	Dépense manuelle	Stockage en contenant fermé	Réemploi sur site	Centre de Recyclage des DEEE	
Suspension E27		10. Réseaux (CFO/CFA)	10.3 Appareils d'éclairage	Luminaires (tubes fluorescents, lampes à décharges, lampes à LED)	20 01 36	Déchets Equipements	Bon état général	Entre 2 et 10 ans	Potentiel de réemploi - réutilisation	Dépense manuelle soignée	Conditionnement par lot ou unité dans des cartons alvéolés.	Potentiel de Recyclage	Dépense manuelle	Stockage en contenant fermé	Réemploi sur site	Centre de Recyclage des DEEE	
Plafonnier saillie 600*600 T5 - 2*14W		10. Réseaux (CFO/CFA)	10.3 Appareils d'éclairage	Luminaires (tubes fluorescents, lampes à décharges, lampes à LED)	20 01 36	Déchets Equipements	Dégradations localisées	Entre 10 et 50 ans	Absence de potentiel de réemploi - réutilisation	-	-	Potentiel de Recyclage	Dépense manuelle	Stockage en contenant fermé	Centre de Recyclage des DEEE	-	
Plafonnier encastré 600*600 T5 - 3*14W ou T8 - 4*18W		10. Réseaux (CFO/CFA)	10.3 Appareils d'éclairage	Luminaires (tubes fluorescents, lampes à décharges, lampes à LED)	20 01 36	Déchets Equipements	Dégradations localisées	Entre 10 et 50 ans	Absence de potentiel de réemploi - réutilisation	-	-	Potentiel de Recyclage	Dépense manuelle	Stockage en contenant fermé	Centre de Recyclage des DEEE	-	
Plafonnier saillie T8 - 2*58W		10. Réseaux (CFO/CFA)	10.3 Appareils d'éclairage	Luminaires (tubes fluorescents, lampes à décharges, lampes à LED)	20 01 36	Déchets Equipements	Dégradations localisées	Entre 10 et 50 ans	Absence de potentiel de réemploi - réutilisation	-	-	Potentiel de Recyclage	Dépense manuelle	Stockage en contenant fermé	Centre de Recyclage des DEEE	-	
Suspension T5 modulaire - 2*45W		10. Réseaux (CFO/CFA)	10.3 Appareils d'éclairage	Luminaires (tubes fluorescents, lampes à décharges, lampes à LED)	20 01 36	Déchets Equipements	Dégradations localisées	Entre 10 et 50 ans	Absence de potentiel de réemploi - réutilisation	-	-	Potentiel de Recyclage	Dépense manuelle	Stockage en contenant fermé	Centre de Recyclage des DEEE	-	
Hublots		10. Réseaux (CFO/CFA)	10.3 Appareils d'éclairage	Luminaires (tubes fluorescents, lampes à décharges, lampes à LED)	20 01 36	Déchets Equipements	Dégradations localisées	Entre 10 et 50 ans	Absence de potentiel de réemploi - réutilisation	-	-	Potentiel de Recyclage	Dépense manuelle	Stockage en contenant fermé	Centre de Recyclage des DEEE	-	
Spots halogène / fluocompacts		10. Réseaux (CFO/CFA)	10.3 Appareils d'éclairage	Luminaires (tubes fluorescents, lampes à décharges, lampes à LED)	20 01 36	Déchets Equipements	Dégradations localisées	Entre 10 et 50 ans	Absence de potentiel de réemploi - réutilisation	-	-	Potentiel de Recyclage	Dépense manuelle	Stockage en contenant fermé	Centre de Recyclage des DEEE	-	
DISTRIBUTION DE L'ÉNERGIE																	
goutte aluminium vinyle 2 faces	Colonne aluminium vinyle 2 faces	10. Réseaux (CFO/CFA)	10.2 Distributions électriques (câblages, chemins de câbles, réseaux informatiques et téléphoniques, etc.)	Aluminium	17 04 02	Déchets Equipements	Dégradations localisées	Entre 10 et 50 ans	Absence de potentiel de réemploi - réutilisation	-	-	Potentiel de Recyclage	Dépense manuelle	Stockage en benne dédiée	Centre de recyclage métaux et acier	-	

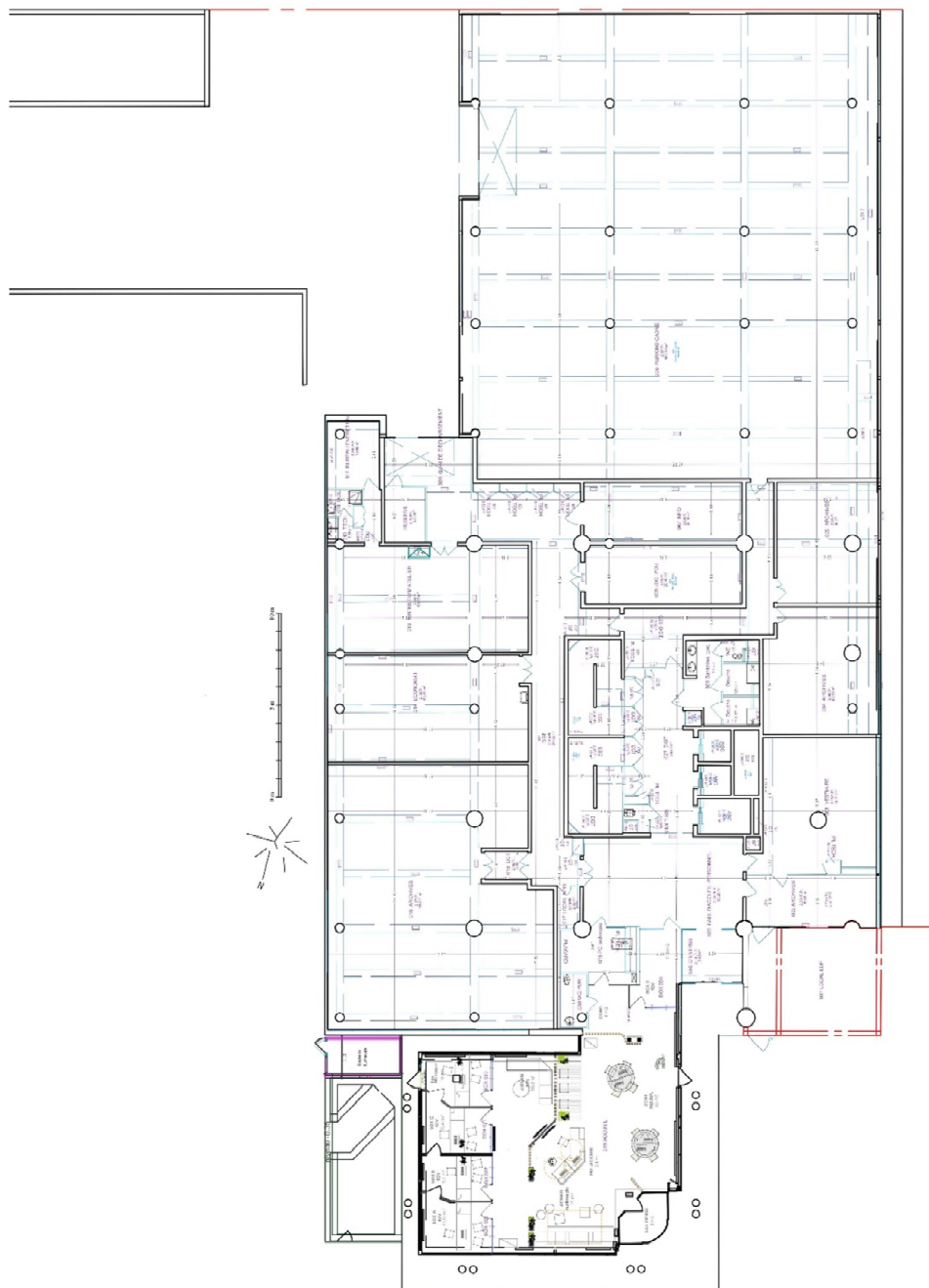



RELEVÉ TERRAIN										METRE										
Résiduels																				
DESIGNATION						QUANTITE														
Désignation usuelle	Caractéristiques	Masse Volumique Kg/m3	Masse Unitaire Kg/Unité	Mètre											Poids total en To	Localisation / Commentaire	Constitution	Types d'assemblage		
				Unité	RdC	R+1	R+2	R+3	R+4	R+5	R+6	R+7	R+8	TOTAL						
DECHETS D'AGENCEMENT																				
Placards intégrés aux cloisons modulaires	Panneaux de bois aggloméré mélaminé	Epaisseur (mm)	18,00	700,00	12,60	m²						23		34		56	0,71			
Casiers cantine du personnel	Panneaux de bois aggloméré mélaminé	Epaisseur (mm)	18,00	700,00	12,60	m²								27		27	0,34	2 meubles de 15 et 30 casiers	Multi matériaux séparable	Mécanique
Meuble de cuisine sous évier 780*90*67	Panneaux de bois aggloméré mélaminé	Epaisseur (mm)	18,00	700,00	12,60	m²		28						27		55	0,69	Salle à manger R+1	Multi matériaux séparable	Mécanique
Meuble de cuisine sous évier 222*90*67	Panneaux de bois aggloméré mélaminé	Epaisseur (mm)	18,00	700,00	12,60	m²		8						27		35	0,44	Salle à manger R+7	Multi matériaux séparable	Mécanique
Cabine de réunion 4 personnes 200*150 cm	Cloisons vitrées	Epaisseur (mm)	18,00	700,00	12,60	m²			13							13	0,16	Bulle - plateau 212	Multi matériaux séparable	Mécanique

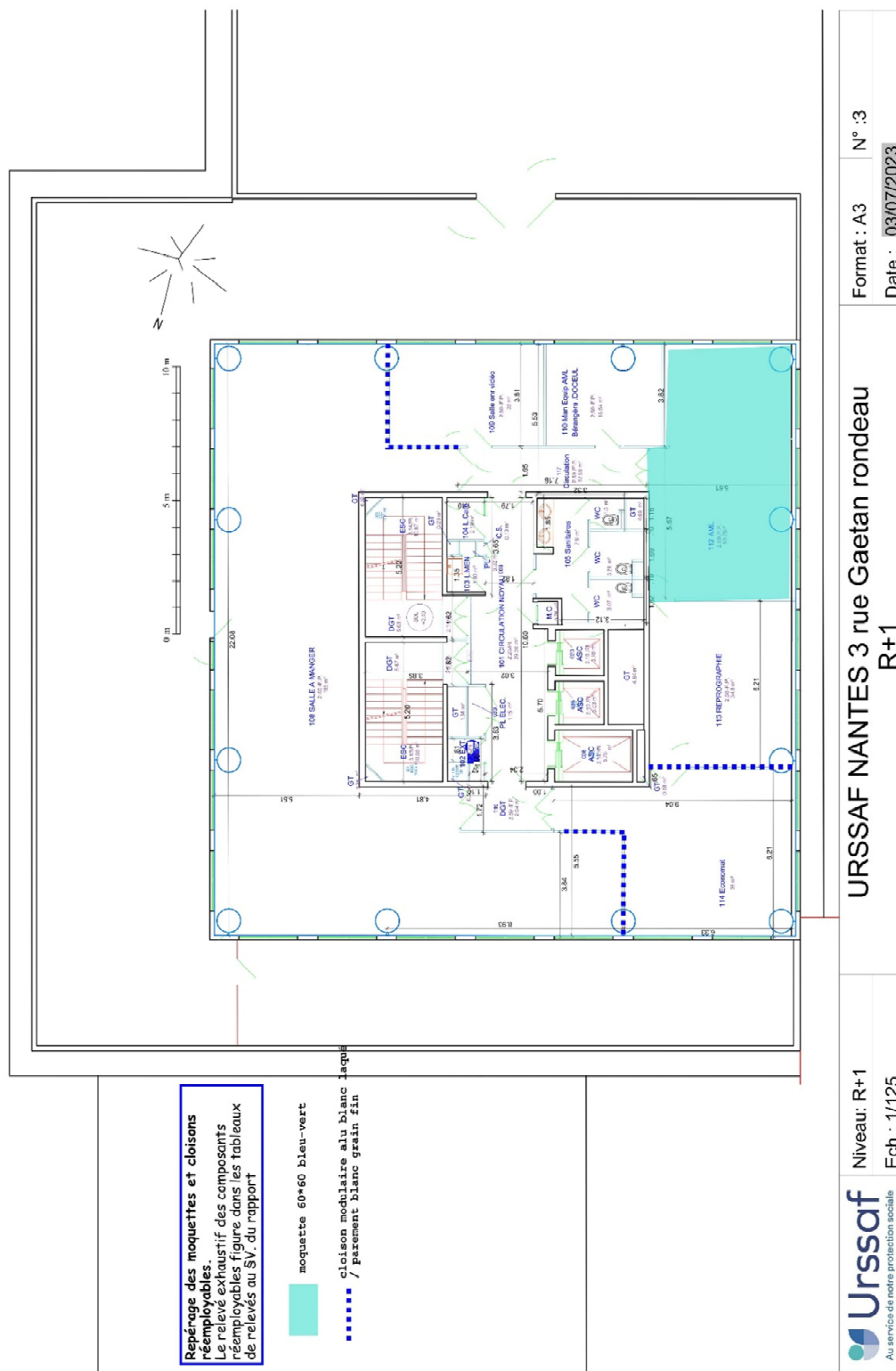


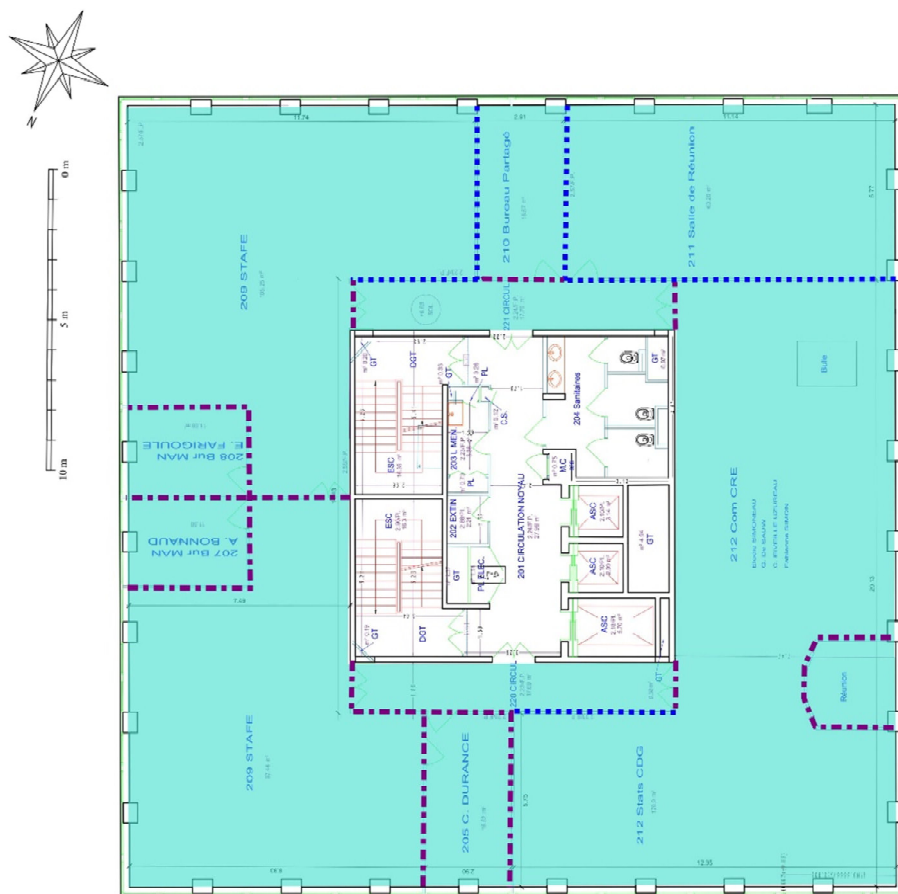
RELEVÉ TERRAIN Résiduels								IDENTIFICATION DU TRAITEMENT									
DESIGNATION		DESCRIPTION						GESTION DES FILIERES									
Désignation usuelle	Catégorie					Estimation de l'état sanitaire des PEMD	Age Estimatif du PEMD	PEM avec Potentiel de Réemploi / Réutilisation			Déchets			Filières à privilégier	Filières autres		
	Macro Catégorie	Catégorie	Classification	Code Déchets	Typologie de déchets			Potentiel de réemploi/ réutilisation	Modalités de dépose	Modalité d'entreposage / stockage	Potentiel de recyclage / valorisation énergétique / élimination	Modalités de dépose	Conditionnement				
DECHETS D'AGENCEMENT																	
Placards intégrés aux cloisons modulaires	Panneaux de bois aggloméré mélaminé	5. Cloisonnements - Doublages - Plafonds suspendus - Menuiseries intérieures	5.5 Menuiseries intérieures	Bois B : BR2	17 02 01	DND	Sans Objet		Absence de Potentiel de Réemploi - Réutilisation	-	-	Potentiel de valorisation énergétique	Dépose manuelle	Stockage en benne dédiée	Valorisation énergétique	-	
Casiers cantine du personnel	Panneaux de bois aggloméré mélaminé	11. Mobiliers	11.1 Mobiliers intérieurs	Bois B : BR2	17 02 01	DND	Bon état général	Entre 2 et 10 ans	Potentiel de réemploi - réutilisation	Dépose manuelle	Mis a l'abris des intempéries	Potentiel de valorisation énergétique	Dépose manuelle	Stockage en benne dédiée	Réemploi sur site	-	
Meuble de cuisine sous évier 780*90*67	Panneaux de bois aggloméré mélaminé	11. Mobiliers	11.1 Mobiliers intérieurs	Bois B : BR2	17 02 01	DND	Bon état général	Entre 2 et 10 ans	Potentiel de réemploi - réutilisation	Dépose manuelle	Mis a l'abris des intempéries	Potentiel de valorisation énergétique	Dépose manuelle	Stockage en benne dédiée	Réemploi sur site	-	
Meuble de cuisine sous évier 222*90*67	Panneaux de bois aggloméré mélaminé	11. Mobiliers	11.1 Mobiliers intérieurs	Bois B : BR2	17 02 01	DND	Bon état général	Entre 2 et 10 ans	Potentiel de réemploi - réutilisation	Dépose manuelle	Mis a l'abris des intempéries	Potentiel de valorisation énergétique	Dépose manuelle	Stockage en benne dédiée	Réemploi sur site	-	
Cabine de réunion 4 personnes 200*150 cm	Cloisons vitrées	11. Mobiliers	11.1 Mobiliers intérieurs	Mélange de DND	17 09 04	DND	Bon état général	Entre 2 et 10 ans	Potentiel de réemploi - réutilisation	Dépose manuelle	Stockage sur palettes filmées et cerclées	Potentiel de Recyclage	Dépose manuelle	Stockage en benne dédiée	Réemploi sur site	Centre de Recyclage des Inertes	

## VI. PLANS & SCHEMA



 Au service de notre protection sociale	Niveau: RDC Ech : 1/200	URSSAF NANTES 3 rue Gaetan rondeau RDC	Format : A3 N° : 2 Date : 03/07/2023
---	----------------------------	---	---






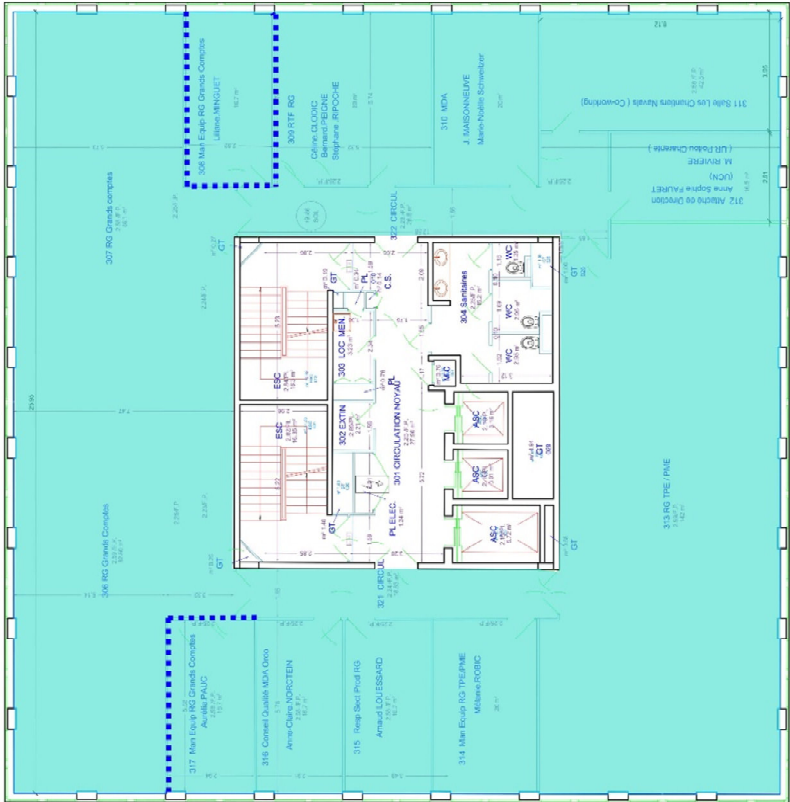
**Repérage des moquettes et cloisons réemployables.**  
Le relevé exhaustif des composants réemployables figure dans les tableaux de relevés au SV. du rapport

moquette 60\*60 bleu-vert

■ ■ ■ ■ ■ cloison modulaire alu blanc laqué  
/ parement blanc grain fin

■ ■ ■ ■ ■ cloison modulaire alu blanc laqué  
/ vitre intégrale

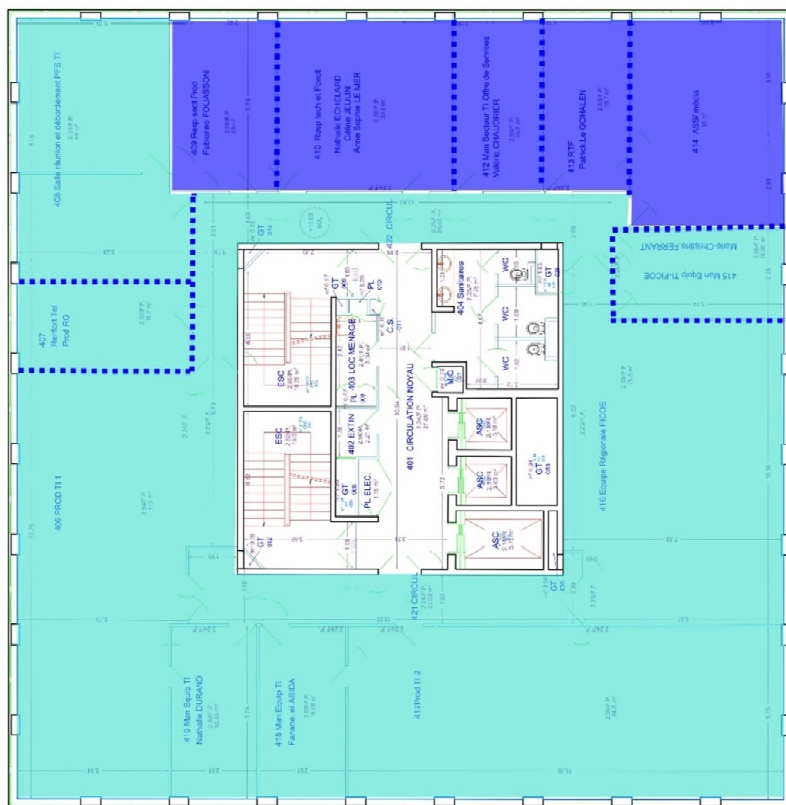
 <b>Urssaf</b> Au service de notre protection sociale	Niveau: R+2	URSSAF NANTES 3 rue Gaetan rondeau		Format : A3	N° : 4
	Ech : 1/...	R+2		Date : 03/07/2023	



**Repérage des moquettes et cloisons réemployables.**  
Le relevé exhaustif des composants réemployables figure dans les tableaux de relevés au SV. du rapport

- moquette 60\*60 bien-vest
- cloison modulaire alu blanc laque
- / parement blanc grain fin

 <b>Urssaf</b> Au service de notre protection sociale	Niveau: R+3 Ech : 1/...	<b>URSSAF NANTES 3 rue Gaetan rondou</b> R+3	Format : A3 Date : 18/09/2023	N° : 5
---	----------------------------	---	----------------------------------	--------



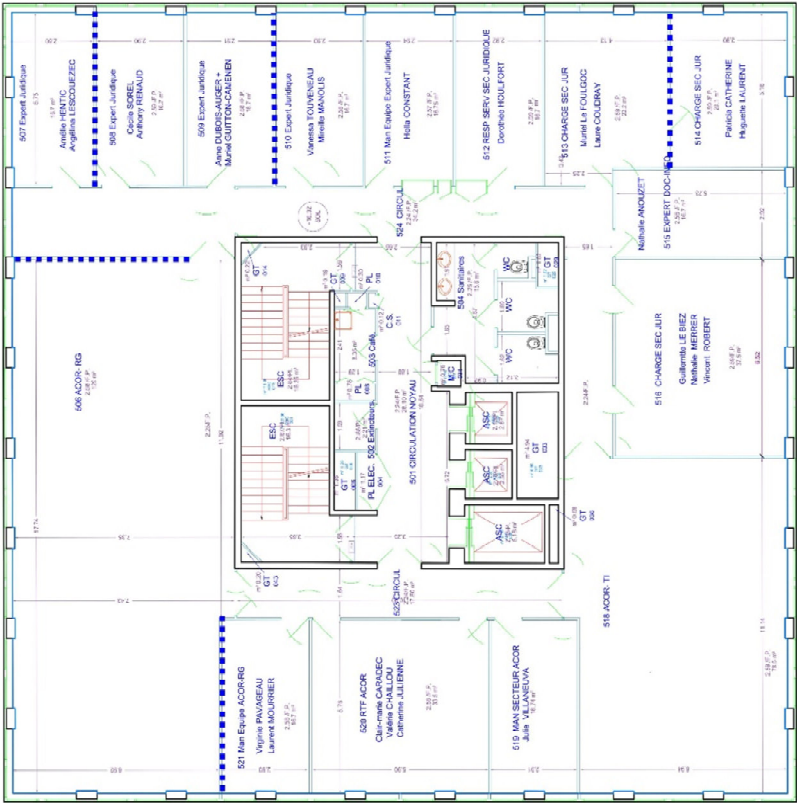
**Repérage des moquettes et cloisons réemployables.**  
Le relevé exhaustif des composants réemployables figure dans les tableaux de relevés au SV du rapport

..... cloison modulaire alu blanc laqué / parement blanc grain fin

moquette 60\*60 bleu-vert

moquette 60\*60 bleu marbrée noir

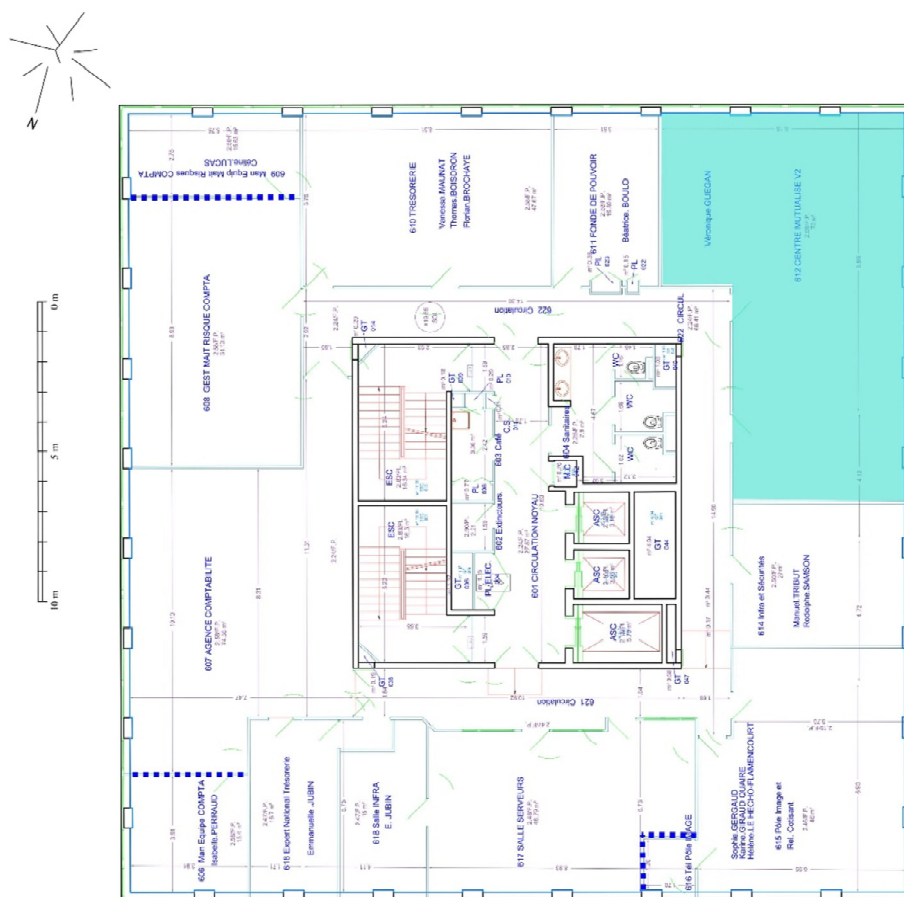




Repérage des moquettes et cloisons réemployables.  
Le relevé exhaustif des composants réemployables figure dans les tableaux de relevés au §V du rapport

..... cloison modulair alu blanc laqué / parement blanc grain zén


 <b>Urssaf</b> Au service de notre protection sociale	Niveau: R+5	URSSAF NANTES 3 rue Gaetan rondeau		Format : A3	N° : 7
	Ech : 1/...	R+5		Date : 06/07/2023	

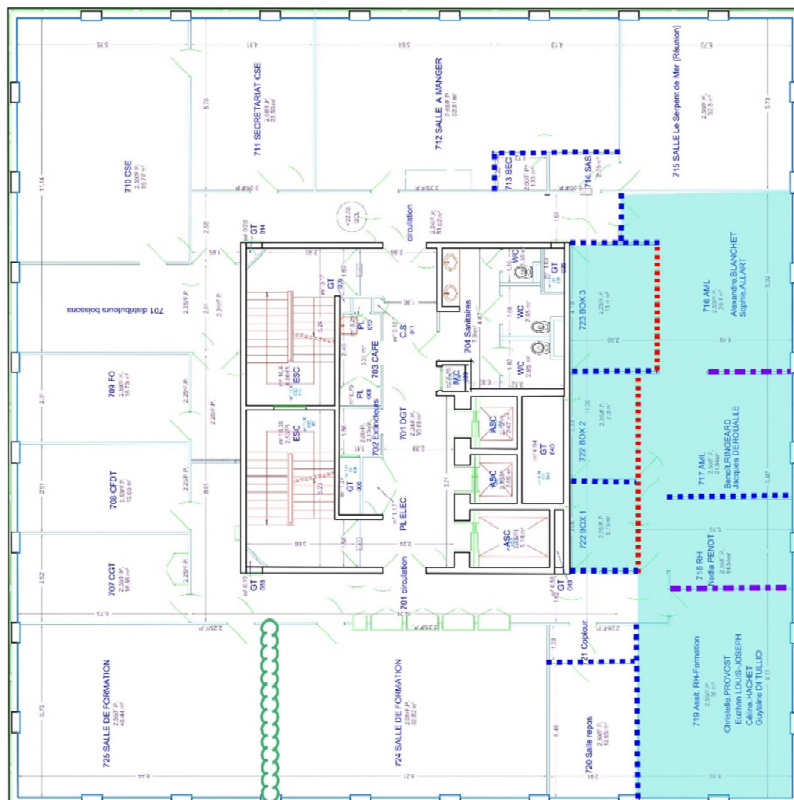


**Repérage des moquettes et cloisons réemployables.**  
Le relevé exhaustif des composants réemployables figure dans les tableaux de relevés au SV, du rapport

moquette 60\*60 bleu-vert

..... cloison modulaire alu blanc laqué / parement blanc grain fin

 <b>Urssaf</b> <small>Au service de notre protection sociale</small>	Niveau: R+6	URSSAF NANTES 3 rue Gaetan rondeau		Format : A3	N° : 8
	Ech : 1/	R+6		Date : 03/07/2023	



**Repérage des moquettes et cloisons réemployables.**  
Le relevé exhaustif des composants réemployables figure dans les tableaux de relevés au SV du rapport

moquette 60\*60 bleu-vert

cloison modulaire alu blanc laqué / parement blanc grain fin

cloison modulaire alu blanc laqué / vitrée végétalisée

cloison modulaire alu blanc laqué / vitrée + ouvrant coulissant

cloison mobile bois accordéon



Niveau: R+7

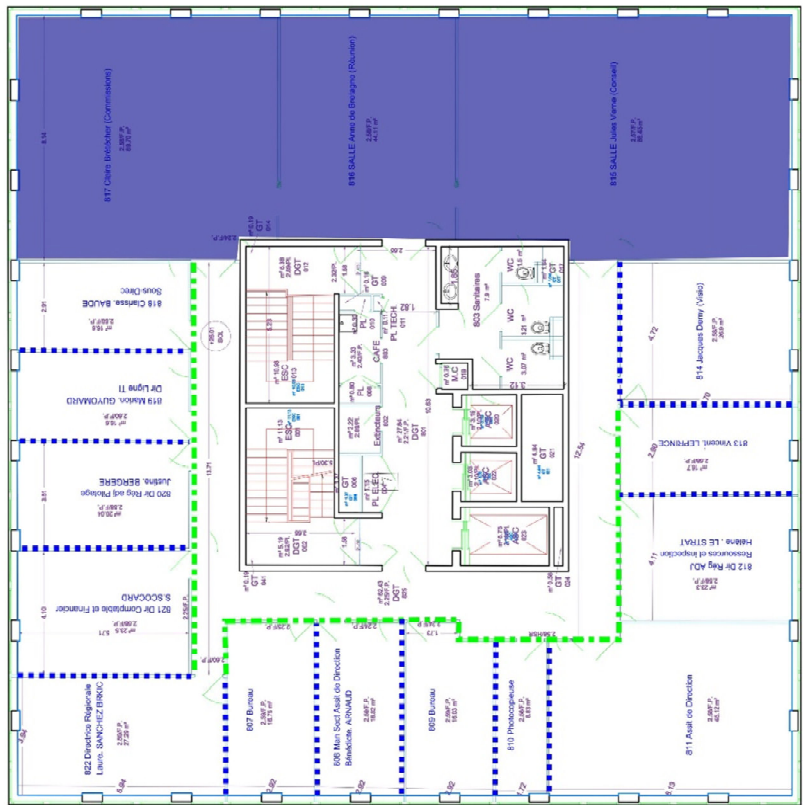
Ech : 1/125

URSSAF NANTES 3 rue Gaetan rondeau  
R+7

Format : A3

N° : 9

Date : 03/07/2023



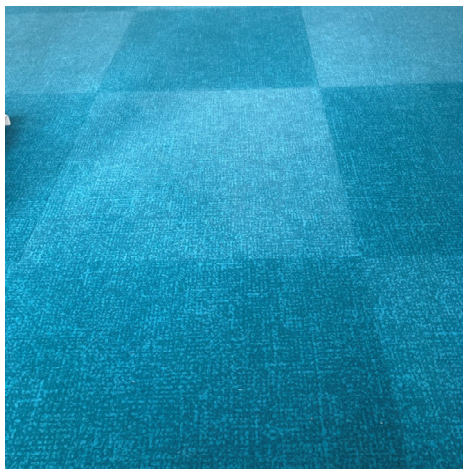
Repérage des moquettes et cloisons réemployables.  
Le relevé exhaustif des composants réemployables figure dans les tableaux de relevés au SV du rapport

moquette 60\*60 bleu foncé

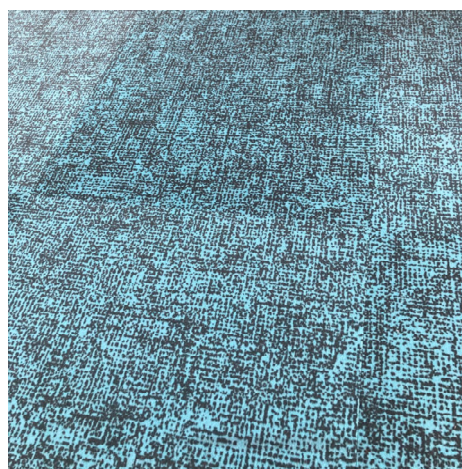
cloison modulaire alu blanc laqué / vitres à stores intégrés  
cloison modulaire alu blanc laqué / parement blanc grain fin



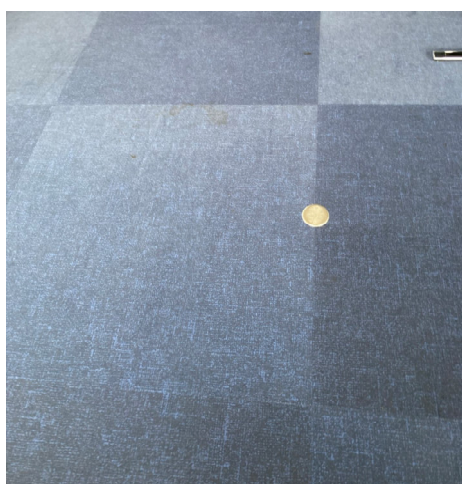
## VII. CATALOGUE DE PHOTO



**Photographie n°1**  
**Dalle moquette 60\*60 bleu vert**



**Photographie n°2**  
**Dalle moquette 60\*60 bleu marbré noir**



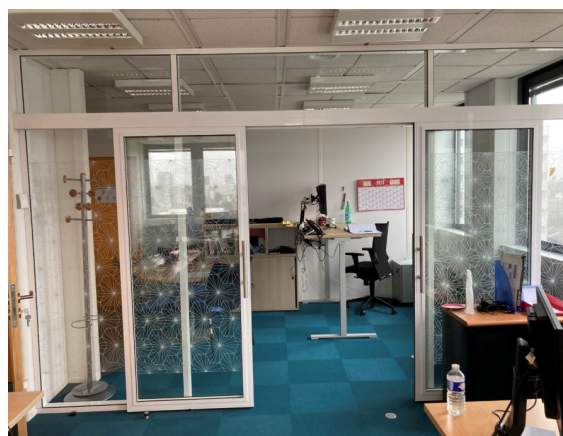
**Photographie n°3**  
**Dalle moquette 60\*60 bleu foncé**



**Photographie n°4**  
**Cloisons modulaires pleines / vitrées alu laqué blanc**



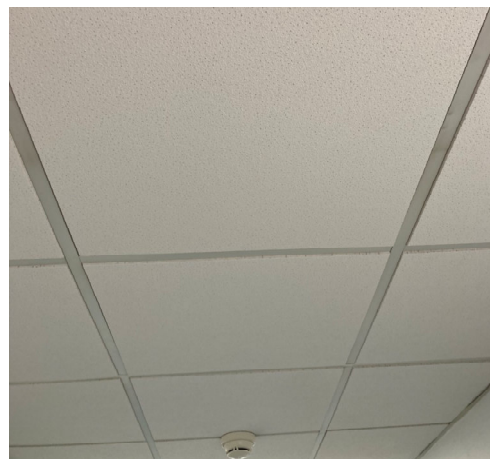
**Photographie n°5**  
**Cloisons modulaires vitrées à stores intégrés**



**Photographie n°6**  
**Cloisons modulaires vitrées ouvrant coulissant**



**Photographie n°7**  
**Cloison mobile accordéon**



**Photographie n°8**  
**Dalles faux plafond 600\*600 Armstrong Dune**



**Photographie n°9**  
**Dalles faux plfond 600\*600 Rockfon Ekla 40 mm**



**Photographie n°10**  
**Ballon ECS 200 litres**

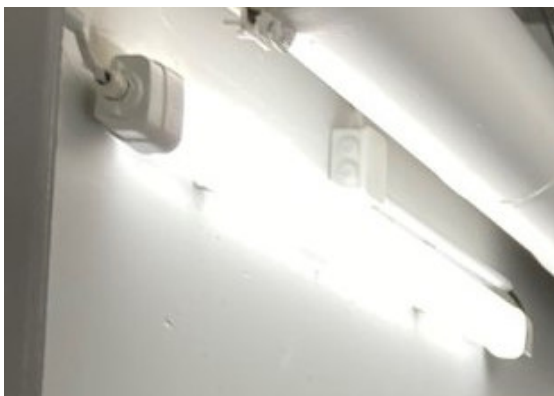


**Photographie n°11**  
**Portes pour cloisons modulaires**



**Photographie n°12**  
**Dalles led 600\*600**





**Photographie n°13**  
**Tube led avec détecteur intégré**



**Photographie n°14**  
**Spot led diamètre 22 cm**



**Photographie n°15**  
**Suspensions E27**



**Photographie n°16**  
**Casiers personnel**



**Photographie n°17**  
**Bulle acoustique 4 personnes**



**Photographie n°18**  
**Meubles sous évier R+1**



**Photographie n°17**  
**Meuble sous évier R+7**



## VIII. ATTESTATION D'ASSURANCE

Votre intermédiaire

**MARSH SAS**

Département Construction

Tour Ariane

5, Place des Pyramides

La Défense 9

92088 Paris La Défense Cedex

 **01 41 34 50 00**

 **01 41 34 55 00**

N°ORIAS **07 001 037**

Site ORIAS [www.orias.fr](http://www.orias.fr)

### Votre contrat

Construction : Responsabilité  
civile professionnelle et  
exploitation

### Vos références

Contrat : **37503519275087**

Client : **0010834120**



Assurance et Banque

SOCOTEC DIAGNOSTIC

21 Route d'Albert

62450 AVESNES LES BAPAUME

## ATTESTATION D'ASSURANCE

L'entreprise d'assurance AXA France IARD atteste que :

SOCOTEC DIAGNOSTIC

21 Route d'Albert

62450 AVESNES LES BAPAUME

N°SIREN : 479 076 838 00032

Est bénéficiaire des garanties du contrat d'assurance n° 37503519275087 pour la période du 01/01/2024 au 31/12/2024.

Ce contrat garanti l'ensemble de ses responsabilités civile professionnelle et exploitation encourues du fait des missions qui lui sont confiées.

Ce contrat garantit, à hauteur de 1.500.000 € par sinistre, notamment :

- La réalisation du diagnostic Produits-Equipements-Matériaux-Déchets (PEMD) portant sur les déchets issus des travaux de démolition ou de la rénovation significative de bâtiments selon décret n° 2021-821 du 25 juin 2021.

**La présente attestation ne peut engager l'assureur au-delà des clauses et conditions du contrat auquel elle se réfère.**

Nanterre le 26/01/2024

POUR LA SOCIETE :

Guillaume BORIE

Directeur Général Délégué d'AXA France



AXA France IARD - SA au capital de 214 799 030 € - 722 057 460 RCS Nanterre. TVA intracommunautaire n° FR 14 722 057 460. AXA France Vie - SA au capital de 487 725 073,50 € - 310 499 959 RCS Nanterre. AXA Assurances IARD Mutuelle - Société d'Assurance Mutuelle contre l'incendie, les accidents et risques divers. Siren 775 699 309. TVA intracommunautaire n° FR 39 775 699 309. AXA Assurances Vie Mutuelle - Société d'Assurance Mutuelle sur la vie et de capitalisation - Siren 353 457 245 - Sièges sociaux : 313, Terrasses de l'Arche 92727 Nanterre Cedex. Juridica - SA au capital de 14 627 854,68 € - 572 079 150 RCS Versailles - Siège social : 1, place Victorien Sardou 78160 Marly-le-Roi. AXA Assistance France Assurances - SA au capital de 31 275 660 6451 392 724 RCS Nanterre - Siège social : 6, rue André Gide 92320 Châtillon TVA intracommunautaire n° FR 81 451 392 724. Entreprises régies par le Code des assurances.

## IX. ATTESTATION DE COMPETENCE DU DIAGNOSTIQUEUR

### Rappel :

*En application de l'article D. 126-12 du code de la construction et de l'habitation (issu du décret n° 2021-822 du 25 juin 2021 relatif au diagnostic portant sur la gestion des produits, équipements, matériaux et des déchets issus de la démolition ou rénovation significative de bâtiments), le Diagnostiqueur dispose des compétences en matière de prévention et de gestion des déchets, techniques du bâtiment et économie de la construction.*

#### **Justificatif de compétence du Diagnostiqueur :**

- Expérience professionnelle de 3 ans minimum en tant que technicien ou agent de maîtrise du bâtiment ou dans des fonctions d'un niveau équivalent ;
- Diplôme de de formation du niveau d'enseignement supérieur de minimum 2 ans à temps plein ou d'une durée équivalente à temps partiel (BTS bâtiment, BTS travaux publics...), un titre professionnel équivalent ou la validation d'une formation qualifiante équivalente ;
- Preuve de détention de connaissances équivalentes (par exemple, une preuve de compétence exigée par un état de l'Union Européenne ou d'un autre état si un accord avec l'Union Européenne existe).

## Justificatif

**Vincent REMY**



### Diagnosticteur

Agence Diagnostic Tours

#### COMPÉTENCES TECHNIQUES

- > **Diagnostic de Performance Energétique** tous types de bâtiment (certifié avec mention)
- > **Repérage de l'amiante : avant travaux, démolition, vente, DTA, DAPP** pour tous types de bâtiment (certifié avec mention)
- > **Examen visuel des surfaces après désamiantage**

#### PARCOURS PROFESSIONNEL

##### > SOCOTEC

Depuis 2014 : Diagnostiqueur immobilier

Depuis 1995 : Contrôleur technique Thermicien / Energéticien

#### FORMATION

##### > FORMATION INITIALE

- Diplôme d'Ingénieur Technologue en Génie des Procédés Thermiques à NANCY
- DUT Génie Thermique et Energie à LORIENT

##### > FORMATION COMPLÉMENTAIRE

- PEMD : formation théorique et pratique
- Amiante : approfondissement pour encadrement
- Amiante : préalable à la certification avec mention
- Cogénération et installations de méthanisation
- Vérifications thermiques et CCR CERQUAL
- Inspection des systèmes de climatisation
- Conception de bâtiments à très faible consommation énergétique (O. Sidler – Enertech)
- Diagnostics Energétiques
- Etudes de faisabilité des approvisionnements en énergie
- Réglementations thermiques 2005 et 2012
- Sécurité des installations gaz combustible
- Installations sécurité collective en VMC gaz
- Sécurité des installations gaz médicaux et gaz spéciaux
- Sécurité incendie en ERP catégorie D
- Pathologie des installations de génie climatique
- Prévention du risque lié aux légionnelles

#### QUELQUES REFERENCES TECHNIQUES

##### > EDF CNPE St Laurent des Eaux

Gestion du contrat de diagnostic amiante : relation client, planification de 6 techniciens, formalités d'accès, sous-traitants, facturation

##### > TOURS HABITAT

Diagnostic de Performance énergétique des foyers et résidences (1600 logements)

##### > CREDIT AGRICOLE Val de France

Repérage amiante avant démolition du siège de St JEAN DE BRAYE